



جمهورية السودان
وزارة التربية والتعليم



المركز القومي للمناهج والبحث التربوي - بخت الرضا

التعليم الثانوي

دليل إمتحان الشهادة الثانوية

م ٢٠٢١

الإشراف العام:

د. حبيب آدم حبيب – المدير العام للمركز المكلف

د. مبارك إسحق محمد – الأمين العام

المركز القومي للمناهج والبحث التربوي

التصميم والإخراج الفني:

د. مجدي محبوب فتح الرحمن

المركز القومي للمناهج والبحث التربوي

الجمع بالحاسوب:

وحدة الجمع بالحاسوب

المركز القومي للمناهج والبحث التربوي

جميع حقوق الطبع والتأليف ملك للمركز القومي للمناهج والبحث التربوي. ولا يحق لأي جهة بأي وجه من الوجوه نقل جزء من هذا الكتاب أو إعادة طبعه أو التصرف في محتواه دون إذن كتابي من إدارة المركز القومي للمناهج والبحث التربوي.

المحتويات

الصفحة	الموضوع
٢	مقدمة
٣	التربية الإسلامية
١٠	الدراسات الإسلامية
١١	التربية المسيحية
١٥	اللغة العربية
١٩	اللغة العربية المتقدمة
٢٧	اللغة الإنجليزية
٣٩	الأدب الإنجليزي
٤٧	الرياضيات الأساسية
٥٢	الرياضيات المتخصصة
٥٩	الفيزياء
٧٢	الكيمياء
٨٣	الأحياء
١٠٢	علوم الحاسوب
١٠٩	أساسيات العلوم الهندسية
١١٤	الفنون والتصميم
١١٩	العلوم الأسرية
١٢٢	الجغرافيا
١٣٢	التاريخ
١٣٨	اللغة الفرنسية
١٤٦	المواد التي يجلس لها الطلاب في مارس ٢٠١٧م
١٤٧	شروط النجاح في الشهادة الثانوية

بسم الله الرحمن الرحيم

مقدمة:

الزملاء المعلمين وواضعي امتحانات شهادة التعليم الثانوي :
السلام عليكم ورحمة الله

تأتي امتحانات الشهادة الثانوية السودانية في هذا العام في ظروف استثنائية بالغة التعقيد؛ ظروف جائحة كورونا الصحية؛ والكوارث الطبيعية. وما صاحب المقررات الدراسية من تنقيح بالحذف والإضافة ومن تقديم وتأخير وإلغاء لبعض الموضوعات الدراسية. فعلينا أن نأخذ كل ذلك بعين الإعتبار عند التخطيط لإمتحانات الشهادة الثانوية لهذا العام ٢٠٢١م. ولذلك يأتي دليل امتحانات هذا العام مستوعباً لضرورات التنقيح في المواد المقررة، وما تقتضيه من تعديل في النسب والأوزان وتوزيع الدرجات. وقد راعينا ذلك بالمحافظة على مستوى امتحانات الشهادة الثانوية كهم أساسي، بضبط معدلات الصدق والثبات والصعوبة. مستصحبين الظروف المشار إليها، الأمر الذي يستوجب على واضعي إمتحانات الشهادة الثانوية مراعاته والتقيد بالدليل في إعداد الإمتحانات لنضمن مستوى الجودة المطلوب لشهادتنا الثانوية. وعليه نتوقع ذلك أيضاً من المعلمين في إعداد اختباراتهم المدرسية الداخلية، وفي امتحانات المستويات المحلية والولائية.

والله الموفق

المدير العام المكلف

مارس ٢٠٢١

التربية الإسلامية

المقرر:

١. كتاب التربية الإسلامية للصف الثالث الثانوي - الطبعة المنقحة - ٢٠١٨ م
(كل الكتاب مقرر عدا خصائص الأمة الإسلامية وحفظ الأحاديث)

٢. يتكون الامتحان من خمسة أسئلة:

- يتكون الامتحان من خمسة أسئلة:
- السؤال الأول: إكمال من جميع المقرر.
- السؤال الثاني: صواب وخطأ مع تصويب العبارة الخاطئة من جميع المقرر.
- السؤال الثالث: اختيار من متعدد من جميع المقرر + أسئلة مقالية قصيرة.
- السؤال الرابع: المزاوجة + أسئلة مقالية متنوعة.
- السؤال الخامس: أسئلة مقالية طويلة.

نماذج أسئلة الامتحان:

(أ) أكمل العبارات التالية: - من جميع المقرر

١. عجز حكمي سببه الكفر يسمى
٢. كل صلة سببها الولادة هذا تعريف
٣. القاعدة التي يركز عليها الإيمان بالله
٤. اللغو من الكلام يسمى
٥. أصول المعاصي ثلاثة و و
٦. يتساوى الرجل والمرأة عند الله في قاعدة و
٧. آخر كلمة من الآية التالية: (وَاللَّهُ خَلَقَ كُلَّ دَابَّةٍ مِّن مَّاءٍ)

(ب) ضع علامة (√) أمام العبارة الصحيحة و صوب ماتحته خط إذا كانت العبارة خطأ:

١. دية الإجهاض عشر دية الرجل. ()
الصواب
٢. تحديد النسل هو تباعد فترات الولادة حفاظاً. ()
الصواب
٣. سورة الناس هي السورة التي سميت بسورة التوحيد. ()
الصواب
٤. آخر كلمة في سورة النور هي (يرجعون). ()
الصواب
٥. قال تعالى: (إنها ساءت مستقراً ومقاماً) هذه الآية من سورة النحل ()
الصواب
٦. $\frac{1}{3}$ نصيب الأم والاختوة لأب ()
٧. الصواب

(ج) اكتب آخر كلمة من الآيات:

١. ﴿ وَاللَّهُ خَلَقَ كُلَّ دَابَّةٍ مِّن مَّاءٍ ﴾ آخر كلمة هي
٢. ﴿ إِنَّمَا كَانَ قَوْلَ الْمُؤْمِنِينَ إِذَا دُعُوا ﴾ آخر كلمة هي
٣. ﴿ لَيْسَ عَلَى الْأَعْمَى حَرْجٌ ﴾ آخر كلمة هي

(د) اسئلة الاختيار من متعدد:

ضع خطأ تحت العبارة أو الكلمة الصحيحة:

١. ﴿ يَوْمَئِذٍ اللَّهُ دِينُهُمْ ﴾ يُوفِّيهِمْ - يُوفِّيهِمْ - يُوفِّيهِمْ

٢. ﴿..... كَفَرُوا أَعْمَلُهُمْ كَسْرَابٍ بِقِيَعَةٍ﴾ الَّذِينَ وَالَّذِينَ إِنَّ الَّذِينَ

٣. من الذين يرثون بالتعصيب فقط:

(أ) الأخ لأم (ب) الزوج (د) الابن (د) الجد.

(هـ) اسئلة المزاجية: هذه المقاطع هي أواخر الآيات التالية، ضع أمام كل آية آخرها:
(وَاللَّهُ سَمِيعٌ عَلِيمٌ - وَاللَّهُ وَاسِعٌ عَلِيمٌ - وَاللَّهُ بِكُلِّ شَيْءٍ عَلِيمٌ - وَاللَّهُ عَلِيمٌ حَكِيمٌ - وَاللَّهُ بِمَا تَعْمَلُونَ عَلِيمٌ - وَاللَّهُ غَفُورٌ رَحِيمٌ - غفور رحيم - وَاللَّهُ عَلِيمٌ حَكِيمٌ - لَعَلَّكُمْ تَعْقِلُونَ لَعَلَّكُمْ تَذَكَّرُونَ - لَعَلَّكُمْ تَفْلَحُونَ)

رقم	القائمة (أ)
١	﴿أَلَا إِنَّ لِلَّهِ مَا فِي السَّمَوَاتِ وَالْأَرْضِ.....﴾
٢	﴿وَالْقَوَاعِدُ مِنَ النِّسَاءِ الَّتِي.....﴾
٣	﴿وَأَنْكِحُوا الْأَيْمَىٰ مِنْكُمْ.....﴾
٤	﴿وَلَا يَأْتَلِ أُولُو الْفَضْلِ مِنْكُمْ.....﴾
٥	﴿فَإِنْ لَمْ تَجِدُوا فِيهَا أَحَدًا.....﴾
٦	﴿وَلَيْسَتَعَفِيفِ الَّذِينَ.....﴾

(و) الأسئلة المقالية:

١ - القصيرة

١. علل سبب قراءة آية العدل (إن الله يأمر بالعدل) في خطبة الجمعة.

٢. لماذا سميت سورة النور بهذا الاسم؟

٣. كيف نفر الإسلام من نقض العهد؟
٤. ما فائدة الأمر بالاستعاذة من الشيطان الرجيم عند القراءة؟
٥. في من نزلت الآيات التالية.
- ﴿ وَالزَّانِيَةُ لَا يَنْكِحُهَا إِلَّا زَانٍ أَوْ مُشْرِكٌ ﴾ نزلت في
- ﴿ الزَّانِي لَا يَنْكِحُ إِلَّا زَانِيَةً أَوْ مُشْرِكَةً ﴾ نزلت في
٦. ما الأمور الثلاثة الكافية لاستحقاق العذاب للمشييعين لخبر الإفك؟
٧. ما حكم من حلف على يمين ورأى غيرها خيراً منها؟

٢- الطويلة

أ/ اكتب الآية التي تدل على المعاني التالية:

١. نهى الله المؤمنة أن تعمل ما يلفت الأنظار إلى زينتها الخفية.
٢. العجائز اللاتي لا يأملن في الزواج لا إثم عليهن في الظهور أمام الرجال بالملابس المعتادة المحتشمة ولكن التعفف أكرم لهن .
٣. لماذا لا تقبل الكفارة في اليمين الغموس؟

ب/ ماذا يفعل (يترتب على) من وقع عليه.

١. يمين غموس.
٢. يمين لغو.
٣. يمين منعقدة.
٤. نذر لم يسمه.
٥. نذر معصية.
٦. إجهاض امرأة.
٧. نذر في حالة غضب.
٨. أقسم ألا يصل رحمه.

تنبيه:

١. تصاغ أسئلة حفظ القرآن الكريم لتقيس الآتي:
 - الحفظ المباشر.
 - حفظ الطالب وفهمه العميق للنص القرآني.
 - القدرة على النطق الصحيح - (بالضبط بالشكل).
٢. توضع أسئلة الشرح والفهم لقياس قدرة الطالب على ربط النصوص بالواقع
٣. تقيس أسئلة الفقه مدى قدرة الطالب على الاستدلال، وتطبيق الأحكام الفقهية في الحياة اليومية.
٤. يتضمن الامتحان أسئلة تقيس قدرة الطالب على استخدام الأدلة النقلية من الكتاب والسنة.

الدراسات الإسلامية (مادة اختيارية)

الكتاب المقرر:

- الدراسات الإسلامية للصف الثالث الثانوي ؛ الطبعة المنقحة ٢٠٠٩ م .
- كل الكتاب المقرر عدا باب الاقتصاد وشرح سورة محمد .

• سورة محمد للحفظ فقط

عدد الاوراق: ورقة واحدة.

زمن الامتحان: ثلاث ساعات

درجات الامتحان: (١٠٠) مائة درجة

ضوابط الامتحان:

يراعى في الامتحان المواصفات التالية:

١. جميع أسئلة الامتحان إجبارية.
٢. يجب أن يغطي الامتحان جميع أجزاء المقرر.
٣. تتنوع الأسئلة من حيث اختبار التذكر - الفهم - التطبيق - التحليل والمقارنة ويجب الالتزام بالأوزان النسبية لمستويات المعرفة لكل وحدة من وحدات المادة المقررة.
٤. يتكون الامتحان من خمسة أسئلة على النحو التالي: على أن يغطي السؤال جميع المقرر مع الاحتفاظ بالوزن النسبي لكل وحدة من وحدات المادة.
٥. يتكون الامتحان من خمسة أسئلة:
على النحو التالي:

- السؤال الأول: إكمال من جميع المقرر
- السؤال الثاني: صواب وخطأ مع تصويب العبارة الختأ من جميع المقرر.
- السؤال الثالث: اختيار من متعدد من جميع المقرر + أسئلة مقالية قصيرة.
- السؤال الرابع: المزاوجة + أسئلة مقالية متنوعة.
- السؤال الخامس: أسئلة مقالية طويلة.

فماذج أسئلة الامتحان:

(أ) اكمل ما يلي:

١. قال الله تعالى: ﴿ذَلِكَ بِأَنَّهُمْ كَرِهُوا أَعْمَالَهُمْ (٩)﴾

٢. علم الفقه هو العلم العملية المستفادة من الأدلة

(ب) ضع علامة (√) أمام العبارة الصحيحة و صوّب الكلمة التي تحتها خط إن كانت العبارة خطأ:

١. صلاة الجمعة واجبة في حق الرجال والنساء. ()

٢. الاغتسال لصلاة الجمعة واجب. ()

٣. أجمع العلماء على جواز البيع بعد الأذان صعود الإمام المنبر لخطبة الجمعة

()

٤. العدل هو الأساس الأول للحكومة الإسلامية. ()

٥. الذي استحدث الأذان الأول يوم الجمعة هو عمر بن عبد العزيز. ()

٦. حكم البيع عند الأذان الثاني يوم الجمعة حرام ()

(ج) ضع من القائمة (أ) أمام ما يناسبها من القائمة (ب):

القائمة (أ) السنة - الإجماع - القياس - العرف - الاستصحاب -

(أ)	(ب)
	بيان الفرائض
	تحريم النبيذ
	الإباحة في الأشياء
	جواز تقسيم المهر

(د) أجب عن الأسئلة الآتية:

١. ما الاسم الثاني لسورة محمد؟
٢. قال تعالى: « وَإِذَا حَكَّمْتُمْ بَيْنَ النَّاسِ أَنْ تَحْكُمُوا بِالْعَدْلِ » لم كان العدل من أصول الدين الإسلامي؟
٣. وضح معنى هذه الآية: « يَا أَيُّهَا الَّذِينَ آمَنُوا إِذَا نُودِيَ لِلصَّلَاةِ مِنْ يَوْمِ الْجُمُعَةِ فَاسْعَوْا إِلَى ذِكْرِ اللَّهِ وَذَرُوا الْبَيْعَ »؟
٤. اذكر مثالا لنسخ السنة بالقرآن؟
٥. عرف العرف .

(هـ) أسئلة مقالية طويلة:

أ/ أجب بكتابة الآيات المطلوبة فقط مما - حفظت:

خاطب الله المؤمنين ووعدهم بالنصر على أعدائهم إن نصروا دينه، ودعا على الكفار بالتعاسة والهلاك، وإحباط الأعمال. لأنهم كرهوا القرآن وما جاء به.

ب/ علل:

١. ظهور الإعجاز اللغوي للقرآن الكريم في أمةٍ دون أخرى.
٢. تأخر نشأة علم الفقه.
٣. إباحة الجرح والتعديل في علوم السنة.

التربية المسيحية

أولاً :

الكتاب المقرر : كتاب التربية المسيحية المنقح للصف الثالث طبعة ٢٠١٦ م.

عدد الأوراق : ورقة واحدة.

عدد الأسئلة : خمسة أسئلة على أن يتضمن كل سؤال أسئلة فرعية.

درجات الإمتحان : (١٠٠ درجة).

زمن الإمتحان : ساعتان ونصف.

• يوزع المقرر الى سبعة (٧) وحدات كمايلي:

الوحدة الأولى: دراسات في الكتاب المقدس. تبدأ من ص ٢ الى ص ٢٥.

الوحدة الثانية: يسوع المسيح المعلم. تبدأ من ص ٢٧ الى ص ٤٣.

الوحدة الثالثة: الكنيسة وحقائق الحياة. تبدأ من ص ٥٩ الى ص ٦٦.

الوحدة الرابعة: الكنيسة وابطال الايمان. تبدأ من ص ٦٧ الى ص ٨٨.

الوحدة الخامسة: الكنيسة والمجامع المسكونية. تبدأ من ص ٨٩ الى ص ٩٩.

الوحدة السادسة: كنائس سفر الرؤيا. تبدأ من ص ١٠٠ الى ص ١٢٨.

الوحدة السابعة : الكنيسة والمجتمع. تبدأ من ص ١٣٩ الى ص ١٥٢.

ثانياً: والوزن النسبي للوحدات:

الوحدة	عنوان الوحدة	الوزن النسبي (بالتقريب)
الأولى	دراسات في الكتاب المقدّس.	٪١٠
الثانية	يسوع المسيح المعلّم.	٪١٤
الثالثة	الكنيسة وحقائق الحياة.	٪٤
الرابعة	الكنيسة وأبطال الإيمان.	٪١٤
الخامسة	الكنيسة والمجامع المسكونية.	٪١٤
السادسة	كنائس سفر الرؤيا.	٪٢٤
السابعة	الكنيسة والمجتمع.	٪٢٠

ثالثاً: ضوابط الامتحان:

- ١ يتكون الإمتحان من خمسة أسئلة رئيسة على أن تتضمن أسئلة فرعية.
 - ٢ / التقيد فقط بالوحدات وأرقام الصفحات المذكورة آنفاً لوضع أسئلة الإمتحان.
 - ٣ / يوضع السؤال لقياس هدف مُحدّد. وذلك من خلال تحليل المحتوى أولاً وإستخراج الهدف المراد قياسه ثم وضع السؤال لقياس مدى تحقيق الهدف.
 - ٤ / الأسئلة الواردة في نهاية أي درس تحت عنوان (النشاط) لا تدخل ضمن أسئلة الإمتحان بل يجب إستنباط أسئلة من داخل المحتوى.
 - ٥ / تتنوع الأسئلة بحيث تختبر التذكر، الفهم، الإستيعاب، التطبيق، التحليل، التصنيف، التركيب ثم التقويم وذلك من خلال:
- الأسئلة الموضوعية مثل :

- أسئلة التصويب ، الاختيار من مُتعدد ، الإكمال ، المقابلة والإستدلال.

- الأسئلة القصيرة التي تختبر المعلومات مثل :
- هات معاني الكلمات، حلل، أذكر السبب، صنّف، عرّف. (الخ)

رابعاً : نماذج الأسئلة :

السؤال الأول : أسئلة التطبيق: (١٠ درجات)

مثال : صوّب الكلمات أو العبارات التي تحتها خط:

- إرتكب أبوانا الأولين خطية الكذب التي تنتج عن خطية الكبرياء. (.....)

السؤال الثاني : أسئلة الاختيار من متعدد: (١٠ درجات)

مثال : أرسم دائرة حول حرف الإجابة الصحيحة:

١ / إحدى نتائج خطية الكبرياء الإجتماعية :-

(أ) قلة الحكمة. (ب) العناد.

(ج) عدم الرحمة. (د) قلة المحبة.

السؤال الثالث : (أ) أسئلة الإكمال أو التكميل الحر: (١١ درجه)

مثال : أكمل الآيات والعبارات الآتية بكلمات مناسبة :

١ . فاذكر من أين وأعمل الأعمال الأولى. (رو ٥:٢).

٢ . يؤدي الغضب الى و ويمكن أن يؤدي الى

(ب) الكلمة أو العبارة الشاذة: (٩ درجات)

مثال: (قلة الحكمة - تصلب الرأي - شر القلب - كبرياء النفس).

العبارة الشاذة هي لأنها

أما البقية فهي

السؤال الرابع :

(أ) أسئلة الإستدلال: (٨ درجات)

مثال: اكتب كلمة مناسبة تدل على كل عبارة فيما يلي:

- مدينه من مُدُن آسيا الصُغرى يشهد التاريخ بجمالها وأخلاق أهلها (.....)
- مجمع مسكوني من مهامه وضع الصيغة النهائية لقانون الإيمان (.....)

(ب) : أسئلة المزوجة : (١٢ درجه)

اكتب رقم العبارة من القائمة (أ) أمام ما يناسبها من القائمة (ب) .

الرقم	القائمة (أ)	القائمة (ب)
١	الخطية التي تجعل حياة الإنسان غير منتج.	الزنا ()
٢	الخطية التي ي.نتج عنها نصلب الرأي	الغضب ()
٣	الخطية التي تتم بمعرفة وإنتباه.	الكسل ()
٤	الخطية التي تؤدي الى فقدان سلام النفس.	
٥	الخطية التي تفسد صورة الله في حياتنا.	

(ج) : أسئلة المقارنه: (جدول) (١٢ درجه)

مثال : قارن بين الأناجيل الأربعة .

السؤال الخامس : الأسئلة ذات الإجابات القصيرة: (٢٨ درجه)

١. ما السبب الذي أدى إلى إنعقاد أول مجمع مسكوني؟.....
٢. هات معاني الكلمات الآتية : أ/ فيلادلفيا. ب/ شاول. ج/ المن المخفي

اللغة العربية

تفاصيل المقرر:

أولاً: الأدب

- الكتاب المقرر: (المطالعة والأدب) للصف الثالث الثانوي
الموضوعات المقررة هي من الباب الخامس (العصر الأموي)
١. من تاريخ الأدب في العصر الأموي.
 ٢. متون الشعر في العصر الأموي.
 ٣. (الخطابة وأنواعها ونماذجها - الرسائل) في العصر الأموي.
 ٤. نصوص للحفظ والدراسة:
 - أ. جرير يمدح عبد الملك بن مروان.
 - ب. علمت نفسي مكان دوائيا. قيس بن الملوح.
 ٥. نصوص للدراسة فقط:
 - أ. الفرزدق يدعو ذنباً للعشاء.
 - ب. وفي النفس حاجات. جميل بن معمر.
 - ج. رسالة تحذير (نثر) الحجاج بن يوسف.
- ثانياً: موضوعات القراءة:

الموضوع	الباب
- هيكل عظمي.	الباب الثاني:
- الشجرة الخضراء.	الباب الثالث:
- معاوية بن أبي سفيان.	
- من خصائص الحضارة الإسلامية.	الباب الرابع:
- أبو دلامة والحرب.	الباب السادس:
- الراحة في التغيير.	

• ثالثاً: النحو

الكتاب (قواعد النحو للصف الثالث الثانوي) :

الموضوعات المقررة هي:

١- النسب: تدرس الموضوعات الآتية:

أ. صيغة النسب.

ب. النسب إلى المختوم بتاء التانيث.

ج. النسب إلى المقصور.

د. النسب إلى المنقوص.

هـ. النسب إلى الممدود.

و. النسب إلى ما فيه ياء مشددة.

٢- الجامد والمشتق تدرس منه الموضوعات الآتية:

أ. تقسيم الاسم إلى جامد ومشتق.

ب. أنواع المشتقات

- اسم الفاعل وصيغ المبالغة.

- اسم المفعول.

- اعمال اسم الفاعل واسم المفعول.

- صيغ الصفة المشبهة باسم الفاعل.

- عمل الصفة المشبهة.

٣- جموع القلة.

٤- أفعال المدح والذم.

٥- الإضافة اللفظية والمعنوية.

• رابعاً: البلاغة:

• الكتاب: البلاغة والتعبير للصف الثالث الثانوي

• كل موضوعات الكتاب مقررة ما عدا: (المختارات للاطلاع الذاتي)

الامتحانات:

• (أ) ورقة الامتحان وزمنها:

١. يتكون الامتحان من ورقة واحدة تشمل (الأدب، والقراءة، والنحو، والبلاغة والتعبير).

٢. الإجابات على ورقة الأسئلة نفسها.

٣. كل الأسئلة إجبارية ما عدا الإنشاء ففيه مجال من اختيار موضوع من عدة موضوعات.

٤. زمن الورقة ثلاث ساعات.

٥. مجموع درجات الورقة ١٠٠ درجة.

الإنشاء سؤال واحد فيه مجال الاختيار (درجته خمس عشرة درجة)

• الفكرة وترتيبها وصحتها.

• الأسلوب صحته وبعده عن الركافة والعامية.

• مراعاة قواعد النحو والإملاء والترقيم والنظافة والنظام.

ملاحظات مهمة:

ملاحظة (أ):

• - خروج الطالب عن الموضوعات المعينة خروجاً يبيّن يحرمه من درجات الأسلوب والإملاء والنحو.

ملاحظة (ب):

- أن يمنح الطالب فرصة اختيار موضوع واحد من بين أربعة موضوعات على الأقل.
- أن تُعين الأفكار الرئيسة لكل موضوع بصورة مجملية (انظر النموذج المرفق).
- أن تتنوع الموضوعات من حيث المحتوى لتشمل الموضوعات الواقعية والخيالية والوجدانية والعلمية ... الخ.

ملاحظة (ج):

- يجب على الطالب ألا يكتب بقلم الرصاص وألا يكتب اسمه أو اسم مدرسته أو ما يشير إلى منطقتة في الموضوع.
- نموذج للتعبير والإنشاء:

- تحدث عن الصداقة مستعيناً بالنقاط التالية:
 ١. اختيار الصديق (رب أخ لك لم تلده أمك).
 ٢. الصديق حقوقه وواجباته.
 ٣. المحافظة على الصديق (إذا عز أخوك فهن).

اللغة العربية المتقدمة

المقرر: كتاب دراسات أدبية ولغوية الصف الثالث (الكتاب الجديد) ٢٠١٠م.

تنبيهات: عدد الأسئلة ثمانية أسئلة إجبارية.

نموذج لامتحان اللغة العربية المتقدمة:

أجب عن جميع الأسئلة:

السؤال الأول:

أ- ١. ماذا يراد بكلمة الشنفرى؟

٢. بم اشتهر؟

٣. ولماذا كانت القبائل تتربص به؟

ب- ١. أكمل ما يلي: قال الشاعر:

فلا جزع

وليلة نحس يصطلي القوس ربها واقطعه اللاتي بها يتنبل

دعست على غطش وبغش وصحبتى سعار وإرزيز ووجر وأفكل

٢. لماذا وصف ليلته تلك بليلة نحس؟

٣. وضح معاني الكلمات:

أ. يتنبل: ب. البغش:

ج. سعار: د. وجر:

٤. قال الشاعر:

ويوم من الشعرى يذوب لوابه أفاعيه في رمضائه تتململ

قارن بين هذا البيت والبيت السابق (وليلة نحس ...) موضحاً أوجه الاتفاق أو

الاختلاف بينهما

السؤال الثاني:

أ- ١. ما التصريح؟

٢. (المجث، المنسرح، البسيط) ضع كل بحر مما سبق أمام التفعيلات الخاصة به:

أ. مستفعلن فاعلاتن مستفعلن فاعلاتن

ب. مستفعلات مفعولات مستفعلن مستفعلات مفعولات مستفعلن

ج. مستفعلن فاعلن مستفعلن فاعلن مستفعلن فاعلن مستفعلن فاعلن

ب- بين حروف الروي في كل بيت مما يأتي : الروي

١. كلما شمت بارقاً من جمال طرت في أثره أشق طريقي

.....

٢. وإنما الأمم الأخلاق ما بقيت فإن همو ذهبت أخلاقهم ذهبوا

.....

٣. إنا لقوم أبت أخلاقنا شرفاً أن نبتدي بالأذى من ليس يؤذينا

.....

ج- قطع البيت الآتي وفق التفاعيل المذكورة:

أمع الممات يطيب عيشك يا أخي

متفاعلن / متفاعلن / متفاعلن / /

التقطيع / /

هيهات ليس مع الممات يطيب

مستفعلن / متفاعلن / متفاعل / /

التقطيع / /

السؤال الثالث:

أ- ١. ماذا نقصد (بالصعاليك) لغة واصطلاحاً أدبياً؟

٢. اذكر بجانب الشنفرى اثنين من الشعراء الصعاليك:

..... و

٣. ما المراد بالقصيدة وما المراد بالمقطوعة؟

.....

ب- أعد ترتيب البيتين الآتين بالصورة الصحيحة:

١. قداح مهللة شيب ياسر كأنها الوجوه بكفي تتقلقل

.....

٢. تياسرن عقيرته جنايات لحمه كأنها الوجوه بكفي تتقلقل

.....

ج- من لامية الشنفرى اكتب الأبيات التي تحوي الآراء التالية:

١. إن أحس المرء بالذل والمهانة ، سيجد مكاناً آخر يحس فيه بالتقدير والإعزاز

.....

٢. أنا خير بأماكن الرعي، ولست كالذي يسوق إبله إلى أماكن مجهولة فتهلك عطشاً ويموت صغارها جوعاً.

.....

٣. الشاعر ليس بشيخ كبير السن، بل هو قوي الجسم، فصيح اللسان، وهو دائماً مستعد للقتال.

.....

٤. وهو يصبر على القوات القليل، مثله مثل الذئب الأغبر الذي يبحث عن قوته.

.....

السؤال الرابع:

أ- ١. في العصر الحديث ظهر شعر التفعيلة، ما أهم ما يميزه؟

.....

٢. اذكر شاعراً عرف بكتابته في شعر التفعيلة.

.....

٣. ما الفرق بين الشعر والنثر؟

.....

ب- المعاجم أربعة أنواع، اذكرها.

١. ٢.

٣. ٤.

ج- ١. ضع الرموز لحركة العين في معاجم الترتيب الألفبائي بحسب أوائل الكلمات:

أ. الضمة : ب. الكسرة ج. الفتحة :

٢. اكتب ما يأتي بالخط العروضي:

وضح وضجت بالبراح كأنها وإياه نوح فوق علياء ثكل

.....

السؤال الخامس:

أ- عرّف النسخ، واذكر نوعيه:

١/ النسخ هو :

.....

٢/ النوع الأول:

.....

٣/ النوع الثاني:

ب-١. ضع في المكان الخالي مما يأتي ما يناسبه في الوزن من الكلمات التي بين القوسين:

إن تتهمي فتهامة أو تنجدي يكن الهوى نجد (وجهتي، وطني، قبيلتي)

وزنه: مستفعلن مستفعلن فععلن مستفعل مفاعلهن فععلن

ب. ضحكت إلي وجوهها وعيونها في أنفاسها رياك

(واستنشقت، ولمست، ووجدت).

وزنه: متفاعلهن متفاعلهن متفاعلهن متفاعلهن متفاعلهن متفاعلهن

٢. كل الحروف يمكنها أن تكون رويان ما عدا بعض الحروف، اذكر اثنين منها:

١. ٢.

ج. ما الذي يبحثه الناقد في تحليله لما يأتي :

١. الجملة:

.....
.....
.....
.....

٢. الخيال والصور:

.....
.....
.....
.....

السؤال السادس:

أ- (فقه اللغة وسر العربية، المصباح المنير، القاموس المحيط)، ضع كل معجم مما سبق أمام ما يناسبه:

١. الفيومي: ٢. الثعالبي:

٣. الفيروز أبادي:

ب- الكلمات الآتية كلها من باب الفاء فرتبها حسب أوائلها:

فطم، فهد، فلق، فطن.

ج- وضح الباب والفصل للكلمات الآتية بحسب ما جاء في معاجم الترتيب:

الكلمة	الباب	الفصل
١. عد
٢. أفذاذ
٣. احتلّ
٤. النهار
٥. أفاد

السؤال السابع:

أ- ١. كلمة نقد تحددت معانيها في اللغة حدد المعنى في الاستخدامات التالية:

أ. ناقدت فلانا الأمر

ب. نقدت رأسه بأصبع

ج. نقد الطائر الفخ بمنقاره

٢. ليس للنقد تاريخ معيّن لبدايته ما السبب؟

ب-١. لقد كان لأسواق العرب دور مهم في النقد حيث كان الشعراء يلقون قصائدهم فيها ويحكمون من يستمع إلى إنشاد الشعر:

أ. اذكر اثنتين من أشهر أسواق العرب:

١ ٢

ب. من من الشعراء كانوا يحكمون في هذه الأسواق؟

.....

٢. اكتب عن كيف اختلفت الحياة الأدبية في العصر العباسي عن العصور التي

سبقته.

.....

ج- ١. للشاعر طرفة بن العبد رأي في بيت المسيب بن علس:

وقد أتناسى الهم عند احتضاره بناج عليه الصيعرية مكدم

أ. ما الذي قاله عند سماعه للبيت؟

.....

ب. ما أوجه استنكاره لهذا الوصف؟

.....

٢. أ. لماذا عيب على أبي تمام قوله:

فلويت بالموعد أعناق الورى وحطمت بالإنجاز ظهر الموعد

.....

ب. كيف يمكننا تعديل العبارة في البيت السابق ليستقيم المعنى؟

.....

السؤال الثامن:

أ- ١. قال عمر بن أبي ربيعة:

قالت تصدي له ليعرفنا ثم اغمزيه يا أخت في خفر
قالت لها غمزه فأبى ثم اسبطرت تشتد في أثري
ما النقد الذي وجهه كثيرٌ لعمر بن أبي ربيعة؟

٢. ماذا قال أحيحة بن الجلاح عن بيت الشماخ بن ضرار في مخاطبته ناقتة :

إذا بلغتني وحملت رحلي عرابة فأشرقني بدم الوتين

ب- تكلم عن النقد في عصر بني أمية

ج- اذكر أمثلة ونماذج لما استهجنه النقاد من الشعر.

English Language Department (NCCER).

English Language Exam (Secondary Level, 2020 - 2021)

المحذوفات: badge 27 -35, badge 50, badge 54, badge 60

, badge 109, from badge 63 -64 badge 69, badge 140 -144 ,

from badge 165 -170 from

Formatting and Weighting:

Preamble:

1. Textbooks:

- a. SPINE series (with particular reference to book 4, 5 and 6).
- b. The prescribed supplementary readers.

2. The exam: consists of ONE paper.

3. Time allocated: 3 hours

4. Contents:

- a. Language. b. Comprehension. c. Composition. d. Summary.
- b. Supplementary Readers: Treasure Island.

5. An Overview:

Part One: Language (23marks)

*There are three questions in this section.

*Candidates are required to answer all questions.

*Each question is defined in terms of its task type and language focus.

Q.1. Task type: Putting the verbs in the brackets in their correct form.

* Focus: Tenses.

Q.2 Task type: Adding suffixes and prefixes. The roots of words are given beside each sentence.

* Focus: Word formation / vocabulary.

Q.3 Task type: Gaps filling – the missing words are written at the top of a short text.

* Focus: vocabulary / structure.

Examples:

A. Put the verbs between brackets in their correct forms: (7marks)

1. Those deeraway now. (run)
2. Itheavily last year. (rain)
3. The sun and the moon us light (give)
4. While some boys in the Nile, storm blew suddenly. (swim)
5. Some doctors in London for many years and they haven't returned to the Sudan yet. (work)
6. Samia usually enjoys the news on T.V. (watch)
7. If Osman rich, he would build a hospital. (be)
- 8- Ahmed To the news now. (listen|)

B. (1) Add the following PREFIXES to the words at the end of each sentence to form words which fit in the given spaces below (5marks)

in – re – un – mal – dis

1. Students should nevertheir teachers. (obey)
2. They have decided to Kassala. (visit)
3. His homework is always (accurate)
4. Nobody likes an person. (pleasant)
5. In the third world some people suffer from(nutrition)

B. (2) Add the following SUFFIXES to the words at the end of each sentence to form words that fit in the given spaces

below: (5marks)

ous – able – ive - ance – ist

1. Rolex is a very watch. (value)
2. Panadol is in the treatment of headache. (effect)
3. The is the person who rides a bike. (cycle)
4. Alfadil Saeed was a funny and actor (humor)
5. The of the students is not satisfactory these days.
(perform).

C. Choose the suitable words from the list below to complete the text: (5marks)

discoveries – technology – fields – interact - tasks

Computer is one of the most important that revolutionized information (IT). Computers are used in many different in our daily life. Businessmen, for example, use computers to with their customers anywhere in the world. Computers also help them to do more quickly and efficiently, and reduce the overall costs of their business.

Part Two: Comprehension: (25marks)

There will be only ONE passage of reasonable length which will be tested through both open-ended questions and closed questions which may include the following items:

- 1- Short questions.
- 2- Multiple choices.
- 3- True and False.

* The passage should be of a reasonable length (250 – 300) words.

* The passage ought to include a wide variety of reading materials from SPINE series.

*The passage aims to achieve the main objectives for reading:

- identify main ideas.
- detailed understanding of the text.
- ability to infer meaning from text.

Example:

Read the following passage and answer the questions below:

Water is one of the most abundant substances of earth. Two thirds ($2/3$) of the surface of the earth is covered with water. It is found in nature in the forms of ice, snow, liquid or steam. Water is also one of the most essential substances for living. All humans, animals and plants need water to survive. Water is also used in manufacturing and industry. It is used to cool big engines in factories, to produce and distribute heat and to generate electrical power, to transport goods and dispose of waste.

In order to have good health people must use clean and safe water. Safe drinking water is water which is free from all of the impurities that cause pollution. Water pollution causes diseases such as typhoid, cholera, diarrhea and many other diseases. It also kills fish and other animals which drink from it.

Water pollution is mainly caused by people's bad use of their water resource. In some countries people throw human and industrial waste into rivers and lakes. In others they throw chemicals and pesticides into streams.

Water can also get polluted from within the water supply system.

For example, all over the Sudan some people keep their drinking water in a water pot (zeer). It has been found that if the zeer is not cleaned and covered, the water becomes polluted and causes diseases. Also, if people use dirty containers to remove water from the zeer, the water becomes equally polluted. Some people try to avoid this problem by fixing little taps at the bottom of the zeer. Here the person can get water from the zeer without putting his hand inside it, so the water stays clean.

(A) Give short answers: (10 marks)

- 1- How much of the earth's surface is covered with water?
- 2- Why do all humans, animals and plants need water?
3. Mention the uses of water.
- 4- Where do some people in the Sudan keep their drinking water?
- 5- What is water pollution mainly caused by?

(B) Decide whether the following statements are true or false. Write (T) for the true statement and (F) for the false one. (8 marks)

1. Safe drinking water is full of impurities. ()
2. Water pollution causes diseases like typhoid, diarrhea cholera and other diseases. ()
3. If people fix little taps at the bottom of the zeer, the water also becomes polluted. ()
4. Two thirds (2/3) of the surface of the earth is covered with water. ()

(C) Draw a circle round the letter of the most correct alternative

(a, b, c, or d) (7 marks)

1. In some countries people throw into rivers and lakes.

- a. house waste.
- b. human and industrial waste.
- c. Industrial waste.
- d. agricultural waste.

2. Water can also be polluted :

- a . from within the water supply system.
- b. if we fix little taps at the bottom of the zeer.
- c. if the zeer is cleaned and covered
- d. if we use clean containers to remove water from the zeer.

3. Water pollution can be avoided if people:

- a. put their dirty hands inside the zeer.
- b. don't clean the zeer.
- c. use dirty containers.
- d. fix little taps at the bottom of the zeer

4. The most serious disease that can be caused by polluted water is:

- a. asthma
- b.cholera
- c. heartattack
- d. cancer

5. Drinking pure, clean water :

- | | |
|---------------------|----------------------|
| a. causes diseases. | b.causes good health |
| c.is not important | d. causes influenza |

6. The word impurities means:

- | | |
|---------------------------------|---------------------------|
| a. things which are not pure | b. things which are pure |
| c. things which are safe to use | d. things which are clean |

7. The best title for this passage is:

- a. Rivers and lakes
- b. Keeping Water in Dirty and Uncovered Zeer
- c. Water Shortage
- d. Water Pollution

Part Three: Composition: (20marks)

The students should be able to develop competence in writing short guided paragraphs. This guided task could be done through the following aspects:

- Descriptive.
- Narrative.
- Argumentative.
- Letter-writing

Example:

You are a member of the English Society in your school . At the end of the school year your English society decided to go on a picnic to a farm near the river. Write a composition of about (120

- 180) words to describe the picnic, what you saw on the way and how you spent the day. Your composition should contain the ideas given below, but you can add to them if you like.

- Means of transport.
- Things you saw.
- Description of the farm.
- Pleasant and enjoyable things.
- Activities students did: joking, singing, swimming etc.

Part Four: Summary: (8marks)

The students should be able to summarize the main ideas of a given passage using their own words.

Example:

Read the following passage carefully, look for the main ideas and then in your own words, as far as possible, write a summary, not more than 25 words to summarize the types of collective work in Nuba Mountains. Your answer should be a connected piece of writing:

There are three types of collective work in Nuba Mountains. The first method is based on work teams formed by people from one village who agree to work collectively whenever any of its members has some work that requires many hands .The number of people in one work team should not exceed ten . The second type of collective work is done through the personal invitation. This means that if a person wants something to be done for him by many people, he can invite as many people as possible to come to his

assistance on the day he has fixed .The third method of collective work is a voluntary one. For example, a son-in-law can decide to go with friends to his father-in-law's house to do a specific job which the in-laws cannot do by themselves.

.....

.....

.....

.....

.....

.....

.....

.....

.....

.....

.....

.....

.....

.....

.....

.....

.....

.....

.....

.....

.....

.....

.....

.....

.....

.....

.....

.....

Part Four

Supplementary Readers) (25marks)

Notes:

The supplementary reader's syllabus has been reintroduced since the academic year 2010, due to the ministerial mandate NO. 1 dated (24th, January 2010) and with reference to mandate issued by the director general of the National Center for Curriculum and Educational Research NO.(20) dated 4th, July, 2010.

The supplementary readers are compulsory, starting from the academic year (2018 - 2019) onwards, due to the directives of the Minister of Federal Education and the mandate issued by the secretary general of ministry of education NO. /48 / ك / و ت ت 1 dated 102018/4/. Therefore, all the states, all over the country schools, at both secondary and basic stages, are recommended to teach the required supplementary readers textbooks, commencing from grade seven basic level up to the third year secondary, in order to upraise and promote the students standard in English language.

The supplementary readers' questions are considered as part of the English language exam paper or complementary tasks intend to develop and consolidate the English language standard in general education in Sudan. They are granted 25 percent out of the total scores of the basic level certificate exam paper and the secondary certificate.

The book Treasure Island (24 marks)

Answer the following questions : (6 marks)

1. Who did Jim Hawkins meet on the Island?

.....

2. What was the job of Smollett on the ship?

.....

3. Why did Dr. Livesey give the map to Long John Silver?

.....

Draw a circle round the letter of the correct answer a, b, c or d: (10 marks)

1. The treasure belongs to :

- a. Ben Gunn b. Jim Hawkins
c. Captain Flint d. the pirates

2. When Squire Trelawney and his friends left the Island , they left :

- a. food and drink on the Island for the pirates.
b. nothing for the pirates.
c. some money for the pirates.
d. some boats for the pirates.

3. Jim Hawkins and his mother ran to the village to tell the people :

- a. about the captain.
b. about the death of Jim's father.
c. about Blind Pew.
d. that there was a trouble at The Admiral Benbow Inn.

4. In the end Captain Smolet

- a. became a beggar.
- b. stayed on Treasure Island with the pirates .
- c. bought himself a house on the coast .
- d. bought a big ship.

5. Thank you doctor. “ You came at the right time”. Who said this?

- a. Long John Silver.
- b. Jim.
- c. Ben Gunn.
- d. Nobody.

C. Decide whether the following statements are true or false.

Write (T) for the true statements and (F) for the false ones.

(8 marks)

- 1. Jim Hawkins doesn't want to go to the Treasure Island. ()
- 2. Squire Trelawney went to Bristol to charter a ship. ()
- 3. Ben Gunn spent five years on the Treasure Island. ()
- 4. The name of the ship was the Hispaniola. ()

English Language Department (NCCER).

Literature Exam (Secondary Level, 2020 - 2021)

Formatting and Weighing:

Preamble:

Literature books:

1. Things Fall Apart

2. Our Mutual Friend

*The exam: consists of ONE paper.

*Time allocated: 2 hours

*There are three questions for each book.

*Candidates are required to answer all questions.

*Literature= (100 marks)

Notes:

Literature syllabus has been reintroduced in this academic year (2020 - 2021) as optional and independent subject, with reference to the mandate issued by the director general of the National Center for Curriculum and Educational Research.

Literature subject consists of two parts; part one: Our Mutual Friend and part two: Things Fall a Part Each book has 50 marks. It is optional for students to take literature subject. Literature has three questions: Question A (Answer the following questions) (10marks), Question B (Match "A" with " B") (10marks) and Question C (Draw a circle round the letter of the best answer (a, b, c, or d) (30marks).

Model Exam (Sample Exam Questions)

Part One:

Things Fall Apart (50marks)

(A) Answer the following questions: (10 marks)

1. How does Ikemefuna become Okonkwo's adopted son?
.....
2. What did Ezeubu tell Okonkwo not to do?
He told him.....
3. What did the white man bring to Umuofia as well as religion in Umuofia?
He also brought them.....
4. Why did Okonkwo kill himself?
Because.....
5. What Okonkwo fears most?
6. He afraid of.....

(B) Match "A" with " B" by putting the letter of the right answer from " B" in front of "A" in column " C" below No. 1 is done for you as an example: (10marks)

A	C	B
1. Mr. Smith		1. Ojiugo
2. Nwoye		2. Obierika's sun
3. The wrestling match		3. Didn't like the Africans
4. Okonkwo's youngest wife		4. Built a church in Mbanta
5. Maduka		5. Became a convert
6. The missionaries		6. The second day of the new year

**(C) Draw a circle round the letter of the best answer (a, b, c, or d)
(30marks)**

1- In what country does «Things Fall Apart» take place?

- a. Uganda
- b. Nigeria
- c. Sudan
- d. South Africa

2- The man hanging there was one of the greats men in Umuofia' who said these words?

- a. Ikemefuna.
- b. Ekwefi
- c. Okonkwo's first wife.
- d. Obierika.

3- Why did mothers who had twins throw them away into the Evil Forest? Because.....

- a. they brought bad luck to their parents.
- b. they didn't like twins babies.
- c. they were afraid of their gods.
- d. their gods told them to do so.

4- How did Okonkwo kill Ezeudu's son?

- a. Killed him on purpose.
- b- killed him by accident.
- c- was told to kill the boy.
- d- Killed him because he disliked him.

5- Why did the commissioner put the six leaders of Umuofia in prison? Because.....

- a. they had burnt down Enoch's compound.
- b. they had burnt down the church.
- c. both a and b.
- d. none of the above.

6- Why is Okonkwo a bad person? Because he.....

- a. He beats his wives and doesn't control his emotions
- b. Steals others money.
- c. Beats his father.
- d. dislikes Africans

7- The missionaries built theirs first church in:

- a. Mbanta
- b. Umuofia

- c. Mbaino
d. Iguebo
- 8- When do the clan members share the kola nut?
a. When they declaring war
b. When they are travelling
c. When gathering for social occasions
- 9- «When shall I go home?» Who said this?
a. Okonkwo
b. Ikemefuna
c. Nwoye
d. Mr. Smith.
- 10- How many villages does Umuofia comprise?
a. six
b- five
c- nine
d- seven
- 11-What is the name of the first missionary who comes to Umuofia?
a. Mr. Brown
b. Reverend Smith
c. Mr. Bake
d. Charles
- 12- Okonkwo didn't eat any food after the death of Ikemefuna for.....
a. one week.
b. three days.
c. two days.
d. seven days.
- 13- What does a palm tapper tap?
a. His hand, to keep the beat. b- A shoulder, for advice
c.a tree for wine
d. a friend to greet
- 14- For what reason is Okonkwo exiled?
a. He willfully kills a fellow clan member
b. He unintentionally kills a fellow clan member
c. He steals money
d. He harvested others crops.
- 15- What crop is king for the Igbo?
a. Cassava
b. Yam
c. wheat
d. Dura

Part Two:

Our Mutual Friend (50 marks)

(A) Answer the following questions: (10marks)

1. Why did Mr. Boffin call Mr. Rokesmith "Our Mutual Friend?"

.....

2. Where had Radfoot taken Harmon when they left the ship?

.....

3. What did the schoolmaster throw into the river?

.....

4. How old was Bella when John Harmon died?

.....

5. Why was Charley Hexam angry with his sister?

.....

(B) Match "A" with "B" by putting the letter of the right answer from "B" in front of "A" in column "C" below No. 1 is done for you as an example: (10marks)

A	C	B
1. Mr. Mortimer Lightwood	D	1. The school master
2. Jessie Hexam.		2. Mr. Boffin.
3. Bella.		3. The secretary of Mr. Boffin.
4. Bradley Headstones		4. A lawyer
5. The Golden Dustman		5. Lizzie's father
6. John Rokesmith		6. Would marry a rich man, John Harmon

(C) Draw a circle round the letter of the best answer (a, b, c, or d) (30 marks)

1- The strange will of old John Harmon says that the son, John will inherit all his father's money only if :

- a. he comes back home.
- b. George Radfoot, the sailor, agreed.
- c. he agreed to Mary Bella Wilfer.
- d. he improves himself .

2- How long had John Harmon not seen the River Thames?
For.....

- a. fifty days b- forty years
- c. Fourteen years d- fifteen years

3- Jesse Hexam makes his living from the river by:

- a. taking drowned bodies from the river.
- b. killing people.
- c. carrying passengers.
- d. sailing boats.

4- Mr. Boffin and Mrs. Boffin have decided to offer a reward of ten thousand pounds to:

- a. the lawyer , Mr. Mortimer Lightwood.
- b. the man who find John Harmon's murderer.
- c. Bella and her father Rignald Wilfer.
- d. the police inspectors.

5- « Let this be written down. I give information that the man who done the Harmon Murder is Jesse Hexam. His hand done it and no other ». The information given above about the Murderer was said by

- a. Lightwood the lawyer b. Eugene Wrayburn
- c. Hexam's daughter, Lizzie. d. Rogue Riderhood.

- 6- Who was the new secretary of Mr. Boffin? He was
- a. Mr. Rokesmith b. Mr. Brandley Headstone
c. Lizzie Hexam. d. Charley Hexam.
- 7- Who said «let me be witness»?
- a. Lizzie b. Mr. Rokesmith
c. Radfoot d. Bella
- 8- What was the salary of the secretary John Rokesmith?
- a. it was two hundred pounds a year
b. it was two hundred pounds a month
c. it was ten dollars a year
d. it was ten dollars a month
- 9- What is Mr. Wilfer's profession? He is a.....
- a. Clerk b. lawyer
c. dustman d. fisherman
- 10- Who married Bella Wilfer?
- a. Bradley Headstone b. Eugene Wrayburn
c. John Rokesmith d. Mr. Boffin
- 11- What does Boffin hire Silas Wegg to do?
- a. Play music for him b. teach him how to ride horses.
c. read to him d. introduce him to suitable brides
- 12- What is the name of the orphan boy the Boffins decide to adopt?
- a. Bradly b. Timmy
c. Johnny d. Charley

13- Who said, «I will hold you living and I will hold you dead» to whom?

- a. Headstone said that to Riderhood b. Bella to Riderhood
c. Mr. Boffin to Lizzy c. Rokesmith to Eugene

14- What does Gaffer Hexam say the man in the other boat **was** accused of?

- a. Forgery b. murder
c. theft d. robbery

15- Who married Lizzie Hexam?

- a. Bradley Headstone b. Eugene Wrayburn
b. George Radfoot d. Mr. Boffin

الرياضيات الأساسية للعام ٢٠٢١ م

الكتاب المقرر: الرياضيات الأساسية الصف الثالث مرحلة التعليم الثانوي.

الوحدات المقررة :

وحدات كتاب الرياضيات الأساسية ماعدا الموضوعات المحذوفة وفق نشرة الحذف رقم (٨).

يتكون الامتحان من ٥ أسئلة إجبارية كالاتي:

السؤال الأول: يتكون من جزئين:

١. أسئلة إكمال: تغطي كل الوحدات المقررة .

٢. أسئلة اختيار من متعدد: تغطي كل الوحدات المقررة.

السؤال الثاني:

يحتوي على أسئلة الصواب والخطأ: تغطي كل الوحدات المقررة.

السؤال الثالث: يتكون من أسئلة قصيرة وتحتوي على:

• الوحدة الأولى: الدوال الحقيقية والنهيات .

• الوحدة الثانية: التفاضل .

السؤال الرابع: ويتكون من أسئلة قصيرة ويحتوي على:

• الوحدة الثالثة: التكامل .

• الوحدة الرابعة: الإحصاء .

السؤال الخامس: يحتوي على:

• الوحدة الخامسة: الاحتمالات .

• الوحدة السادسة: المصفوفات .

الامتحان النموذجي

اجب عن جميع الأسئلة:

السؤال الأول:

أ/ أكمل ما يلي:

١. مجموعة المجال للدالة تسمى مجموعة
٢. $(\text{أس}^{\text{د}} \text{س} \neq 1) = \dots\dots\dots$
٣. الوسط الحسابي للقيم ص_1 ، ص_2 ، $\text{ص}_3 = \dots\dots\dots$
٤. $\text{نهي} \leftarrow \text{با} (\text{س} + 3) = \dots\dots\dots$
٥. تسمى المصفوفة صفرية إذا كان
٦. إذا كانت ل ، ع دالتين في س فإن:

$$\dots\dots\dots = \frac{\text{د}}{\text{دس}} (\text{ل ع})$$

٧. تقاطع حادثتين أ ، ب يعرف بأنه حادثة تتضمن
٨. في تجربة إلقاء قطعة نقود مرتين فإن حادثة الحصول على صورة في المرتين =

{.....}

ب/ ارسم دائرة حول حرف الإجابة الصحيحة فيما يلي:

١. إذا كانت د(س) = س^2 فإن د(٤) =

أ/ ٤ ب/ ٠ ج/ {١٦} د/ ١٦

٢. أبعاد المصفوفة [٥ ٨ ٧ ٣] هي:

أ/ ١×٤ ب/ ٤×١ ج/ ٤×٤ د/ ١×١

٣. متوسط معدل تغير الدالة د(س) = $٢\text{س} - ١$ عندما تتغير س من ١ إلى ٢- يساوي:

أ/ $٣-$ ب/ ٣ ج/ $٢-$ د/ ٢

$$٤. \quad \sqrt[٧]{٧} \text{ س } ٦ \text{ دس} =$$

$$\text{أ} / \sqrt[٧]{٧} \text{ س } ٧ + \text{ث} \quad \text{ب} / ٤٢ \text{ س } ٧ + \text{ث} \quad \text{ج} / \text{س } ٧ + \text{ث} \quad \text{د} / ٦ \text{ س } ٧ + \text{ث}$$

٥. الوسيط للمفردات: ١٢، ٥، ٧، ٤ يساوي

$$\text{أ} / ٦ \quad \text{ب} / ٧ \quad \text{ج} / ٥ \quad \text{د} / ١٢$$

٦. إذا كان أ، ب حدثين من فضاء العينة لتجربة عشوائية فإن حدث وقوع أحد الحدثين فقط يساوي:

$$\text{أ} / \text{أ} - \text{ب} \quad \text{ب} / \text{ب} - \text{أ}$$

$$\text{ج} / (\text{أ} - \text{ب}) \cap (\text{ب} - \text{أ}) \quad \text{د} / (\text{أ} - \text{ب}) \cup (\text{ب} - \text{أ})$$

السؤال الثاني:

ضع علامة (✓) أمام العبارة الصحيحة وعلامة (×) أمام العبارة الخاطئة:

١. إذا كانت د (س) = س + ٢ فإن د (١ -) = ١ ()

٢. نهبا $١ = ٠$ ()

٣. $٠ = (٨) \frac{د}{\text{دس}}$ ()

٤. إذا كان ص = س° فإن ص- = ٤ س³ ()

٥. $\sqrt[٩]{٩} \text{ دس} = ٩ + \text{ث}$ ()

٦. المصفوفة $\begin{bmatrix} ١ & ١ \\ ١ & ١ \end{bmatrix}$ مصفوفة وحدة ()

٧. الانحراف الربيعي للقيم ١، ٠، ٠، ١ - = ٠ ()

٨. الانحراف المتوسط من مقاييس التشتت ()

٩. تتأثر قيمة المنوال بالقيم المتطرفة ()

١٠. الحادثة تسمى بسيطة إذا كانت تساوي المجموعة الخالية ()

السؤال الثالث:

أ) إذا كانت د (س) = $\frac{س^2 + ٤س - ٥}{س + ١}$ ، هـ (س) = ٤ س جد:

١ / ٣ د (١) ٢ / هـ (٢-) ٣ / د ٥ هـ (١)

ب) جد النهايات التالية:

$$\frac{١ - ٢س}{٢ - س} \quad \frac{٨ - س + ٢س}{٢ - س} \quad \frac{١}{س} \quad \frac{٢}{س} \quad \frac{١}{س} \quad \frac{٢}{س}$$

ج) جد المشتقة الأولى من المبادئ الأولية للدالة ص = ٣ - ٥ س

د) جد المشتقة الأولى للدوال:

$$\frac{٤ + ٢س + ٣س^٢}{س + ١} = ص / ٢ \quad ١٤ + ٢س + ٣س^٢ = ص / ٤$$

$$٩ = ٢س + ٢س^٢$$

السؤال الرابع:

جد التكاملات الآتية:

أ) ١ / $\int (٦ + ٢س - ٧س^٣) دس$

٢ / $\int \frac{٩ - ٢س}{س + ٣} دس$

ب) جد المدي للمفردات التالية:

٤ ، ٢ ، ٢ ، ٩ ، ٤ ، ٤ ، ٨ ، ٢ ، ٣ ، ١٠ ، ٩ ، ٤ ، ٧ ، ٢ ، ٤ ، ٢

ج) من الجدول أدناه جد الانحراف المعياري:

الفئة	-٧٠	-٦٠	-٥٠	-٤٠	-٣٠	-٢٠	-١٠	-٠
التكرار	٦	١١	١٣	٢٠	٢٤	١٧	١٤	٧

د) احسب الوسط الحسابي من الجدول التكراري التالي:

الفئة	-٣٢	-٢٦	-٢٠	-١٤	-٨
التكرار	١	٥	١٠	٦	٨

السؤال الخامس:

أ) إذا كانت: $A = \begin{bmatrix} 1 & 2 \\ 3 & 1 \end{bmatrix}$ ، $B = \begin{bmatrix} 1 & 2 \\ 3 & 4 \end{bmatrix}$ ، $C = \begin{bmatrix} 1 & 3 \\ 2 & 4 \end{bmatrix}$ ،
اجب على الآتي:

١/ إذا كانت $A + B = C$ جد قيمة كل من s ، v ، w ،

٢/ جد العنصر المحايد الجمعي للمصفوفة B

٣/ جد قيمة $(A + B + C)$

ب) إذا كان A ، B حدثين في فضاء العينة لتجربة عشوائية: عبر عن الحوادث التالية رمزياً بلغة المجموعات:

١/ حدث وقوع A أو عدم وقوع B / ٢ حدث وقوع A و B معاً.

ج) في تجربة سحب بطاقة واحدة عشوائياً من صندوق به عشر بطاقات مرقمة من العدد ١ إلى ١٠، اكتب الحوادث التالية برصد العناصر:

١/ الحادثة A : سحب بطاقة بها عدد فردي.

٢/ الحادثة B : سحب بطاقة بها عدد يقبل القسمة على العدد ٣

٣/ الحادثة $(A \cap B)$

٤/ الحادثة \bar{A} : سحب بطاقة بها عدد أولي زوجي.

الرياضيات المتخصصة للعام ٢٠٢١ م

الكتب المقررة:

- أ) الرياضيات المتخصصة الكتاب الأول:
الرياضيات المتخصصة الكتاب الثاني .

الوحدات المقررة :

وحدات كتابي الرياضيات المتخصصة الأول والثاني ماعدا الموضوعات المحذوفة وفق نشرة الحذف رقم (٩) .

يتكون الامتحان من ستة أسئلة إجبارية كالآتي:

السؤال الأول: يتكون من جزأين:

- ١ . إكمال: يغطي كل البنود المقررة في الكتابين الأول والثاني.
 - ٢ . اختيار من متعدد: يغطي كل البنود المقررة في الكتابين الأول والثاني.
- السؤال الثاني: يحتوي على أسئلة الصواب والخطأ:
يغطي كل البنود المقررة في الكتابين الأول والثاني.

السؤال الثالث: يحتوي على الآتي:

- ١ . الدوال الحقيقية والنهيات .
- ٢ . التفاضل .
- ٣ . تطبيقات على التفاضل.

السؤال الرابع: يحتوي على الآتي:

١. الدائرة .

٢. مجموعة الأعداد المركبة.

السؤال الخامس: يحتوي على الآتي:

١. مبدأ العدد ، مضروب العدد الطبيعي وخصائصه ، التباديل ، التوافق ، نظرية ذات الحدين .

٢. الكسور الجزئية .

٣. التكامل.

٤. التكامل المحدد وتطبيقاته.

السؤال السادس: يحتوي على:

أ) الإحصاء . ب) الاحتمالات .

الامتحان النموذجي

اجب على جميع الأسئلة:

السؤال الأول:

(أ) أكمل الآتي:

١. إذا كان $D(s) = s + 1$ ، $H(s) = 2s$ فإن $(D \circ H)(2) = \dots\dots\dots$

٢. إذا كان L ، E دالتين فإن $Ds = \left(\frac{L}{E}\right) \dots\dots\dots$

٣. $\mathcal{L}\{D(s)\} = D^{-1}(s) = \dots\dots\dots$

٤. معادلة الدائرة إذا كان نهايتها أحد اقطارها النقطتين (s_1, v_1) ، (s_2, v_2) تكتب على الصورة: $\dots\dots\dots$

٥. حسب نظرية ديموافر إذا كان العدد المركب $E = R(j\omega + t \text{ جاهد})$ فإن $E^0 = \dots\dots\dots$

٦. التبديلة تعرف بأنها هي $\dots\dots\dots$

٧. $\dots\dots\dots$ يمثل المقياس الأكثر تعبيراً عن توزيع بعض البيانات الإحصائية.

٨. نعرف إتحاد حادثتين A ، B بأنه هو $\dots\dots\dots$

(ب) أرسم دائرة حول حرف الإجابة الصحيحة فيما يلي:

١. مجال تعريف الدالة $D(s) = \left(\frac{1}{s} - 1\right)$ هو $\dots\dots\dots$

أ/ \mathcal{C} ب/ $-\mathcal{C}$ ج/ $\{0\}$ د/ $[\infty, 0]$

٢. $\frac{D}{Ds} = (Ks + 1) = 5$ حيث K ثابت فإن $K = \dots\dots\dots$

أ/ 0 ب/ 3 ج/ 4 د/ 5

٣. $\left[\begin{matrix} \text{س} \\ \text{د} \end{matrix} \right]^{-\text{ن}} = 0 \neq \text{ن} \dots\dots\dots$

أ / $\frac{\text{س}^{\text{ن}}}{\text{ن}} + \text{ث} \quad \text{ب} / \frac{\text{س}^{1+\text{ن}}}{1+\text{ن}} + \text{ث} \quad \text{ج} / \frac{\text{س}^{\text{ن}}}{1-\text{ن}} + \text{ث} \quad \text{د} / \text{س}^{\text{ن}} + \text{ث}$

٤. إذا كان ع_١، ع_٢ عددين مركبين وكان ع_١ = [٤، ١٢٠°]، ع_٢ = [٨، ٦٠°] =

فإن سعة $\frac{\text{ع}^{\text{ع}}}{\text{ع}^{\text{ع}}} = \dots\dots\dots$

أ / ٤ - ب / ٥٦٠ - ج / ٥٦٠ - د / $\frac{1}{2}$

٥. ل^٥ = $\dots\dots\dots$

أ / ٥ ب / ١٢٠ ج / ١ د / ٠

٦. الكسر $\frac{\text{س}^5 + 2}{\text{س}^2 - 2} = \dots\dots\dots$

أ / $\frac{2}{\text{س}+2} + \frac{3}{\text{س}+2}$ ب / $\frac{2}{\text{س}-2} + \frac{3}{\text{س}-2}$

ج / $\frac{2}{\text{س}+2} - \frac{3}{\text{س}+2}$ د / $\frac{2}{\text{س}-2} + \frac{3}{\text{س}+2}$

٧. الإنحراف الربيعي للمفردات :

٨، ١٠، ١٤، ١٨، ٢٣، ٢٩، ٣٠، ٣٥، ٤٠ يساوي

أ / ٨ ب / ١٦ ج / ٢٢ د / ٣٢

السؤال الثاني:

ضع علامة (√) أمام العبارة الصحيحة وعلامة (X) أمام العبارة الخاطئة فيما يلي:

١. $\frac{٢٧-٣}{٩-٢} = ٤,٥$ نهيا \leq س ()
٢. إذا كانت ص = ١ + جتا س فإن دس = جاس دص ()
٣. إذا تحرك جسم في خط مستقيم من نقطة ثابتة بعجلة ج سم / ث^٢ وكان بعده ف سم عن النقطة الثابتة بعد زمن ن ثانية فإن ف = ج ن ()
٤. المعادلة س^٢ + ص^٢ + ٢ ل س + ٢ ك ص + ج = ٠ تمثل دائرة حقيقية إذا كان (ل^٢ + ك^٢ - ج) > ٠ ()
٥. الحدان الأوسطان في مفكوك (ص + ٥) هما ح^٧، ح^٨ ()
٦. العدد المركب الذي طوله الصفر هو العدد الصفري ()
٧. $\frac{١}{٢(٣+س)} + \frac{١}{٣+س} = \frac{٣}{٢(٣+س)}$ ()
٨. $\frac{١}{٢} = \frac{١}{٢} \cdot \frac{١}{١}$ دس ()
٩. الانحراف المتوسط هو بعد المفردات عن وسطها الحسابي ()
١٠. في تجربة إختيار عدد واحد من مجموعة الأعداد الطبيعية من ١ إلى ١٣، احتمال ان يكون العدد زوجي أو يقبل القسمة على ٥ = $\frac{٨}{١٣}$ ()

السؤال الثالث:

١. جد نهيا $\frac{٥+٢}{١+٢}$ س ()
٢. إذا كانت ص = د(س) = س^٢ مستخدماً المبادئ الأولية جد دص ()

$$٣. \text{جد ميل المماس المرسوم للمنحنى ص} = د(س) = \frac{س^٢ + ١}{س^٢ + ١} \text{ عند النقطة } (١, ٠)$$

٤. يتحرك جسم رأسياً لأعلى في خط مستقيم بحيث كان إرتفاعه ف متر عن سطح الأرض بعد ن ثانية معطى بالعلاقة ف = ٢٤,٥ ن - ٤,٩ ن^٢ جد سرعة الجسم الابتدائية .

السؤال الرابع:

١. جد معادلة الدائرة التي تمر بالنقط : (٠, ٠)، (٠, ٦)، (٧, ١-)
٢. جد طول المماس المرسوم للدائرة س^٢ + ص^٢ - ٩ = صفر من النقطة (٥, ٣)
٣. جد طول المماس المرسوم للدائرة التي معادلتها:
س^٢ + ص^٢ - ٨س + ٢ص - ٨ = صفر عند النقطة (٢, ٨).
٤. جد الجذر التربيعي للعدد ١٢ - ٥ ت
٥. إذا كان ع = ٢ (جتا ٦٠ + ت جا ٦٠)،
ع = ٦ (جتا ٣٠ + ت جا ٣٠) جد:
ع_١ / ع_٢ ع_١ / ٢ ع_٢

السؤال الخامس:

١. كم لفظاً مختلفاً مكوناً من ٣ حروف متباينة يمكن تكوينه من الحروف الخمسة س، ص، ع، ح، خ .
٢. جد مجموعة حل المعادلة ق_١' = ق_٢'
٣. جد قيمة س إذا كان |س| ÷ |٧| = ٧٢

٤. في مفكوك (٢ س^٢ + $\frac{1}{س}$) جد ما يلي:
أ/ عدد الحدود ب/ الحد العام في أبسط صورة

٥. اكتب ما يلي بصورة كسور جزئية:
 $\frac{٢س + ٩س - ٩}{س(٣ - س)}$

٦. مستخدماً التعويض ع = س^٢ + ٣ جد $\int (٣ + ٢س) س٢ دس$

٧. جد $\int (قاس + ظاس) دس$

السؤال السادس:

١. من البيانات التالية: ٤، ٥، ٦، ٩، ٥، ٤، ٤، ٦
احسب: أ/ الانحراف المتوسط ب/ التباين ج/ الانحراف المعياري
٢. من الجدول التكراري التالي:

الفئة	-٤٠	-٦٠	-٨٠	-١٠٠	المجموع
التكرار	٧	١٤	١١	٨	٤٠

احسب: أ/ الوسط الحسابي ب/ المنوال

٣. في تجربة قذف قطعة نقود ثم حجر نرد جد ما يلي:

أ/ حادثة الحصول على عدد أقل من ٢ على حجر النرد.

ب/ احتمال ظهور صورة على قطعة النقود وعدد فردي على حجر النرد.

٤. برهن أن: ح (Φ) = صفر

٥. إذا كان أ، ب حدثين في فضاء العينة ع لتجربة عشوائية وكان ح (أ) = $\frac{1}{٣}$ ، ح (ب) = $\frac{1}{٢}$ احتمال وقوع أ، ب معاً يساوي $\frac{1}{٦}$ ، احسب احتمال وقوع أحد الحدثين فقط.

الفيزياء

أولاً:

الكتاب المقرر: كتاب الفيزياء للصف الثالث الثانوي الطبعة الثانية المنقحة ٢٠٠٥ م:

- عدد الأوراق : ورقة واحدة.
- زمن الامتحان : ثلاث ساعات.
- درجات الامتحان : ١٠٠ درجة.

ثانياً: محتوى الكتاب:

يحتوي الكتاب على أربعة أبواب:

الباب الأول: يتكون من فصل واحد:
الحركة الدائرية.

الباب الثاني: الموجات والضوء ، ويتكون من سبعة فصول:

١. الحركة التوافقية البسيطة.
٢. الموجات.
٣. الضوء.
٤. الانكسار.
٥. العدسات.
٦. المجموعات البصرية.
٧. المرايا الكرية.

الباب الثالث: المجالات المغنطيسية والكهربية، ويتكون من أربعة فصول:

- ١- المغنطيسية.
- ٢- الكهرباء الساكنة.
- ٣- الكهرباء التيارية.
- ٤- المجال المغناطيسي للتيار الكهربى.

الباب الرابع: الذرة والاتصالات ويتكون من فصل واحد:
الذرة.

ثالثاً: مواصفات ورقة الامتحان:

تنقسم الورقة إلى قسمين: القسم (أ) والقسم (ب)، الأسئلة إجبارية في القسمين كليهما.

القسم (أ):

يحتوي هذا القسم على أسئلة قصيرة تتراوح ما بين ١٥-٢٠ سؤالاً قصيراً يركز على المفاهيم والقوانين والنظريات والعلاقات الرياضية، يقيس مستوى المعرفة والتذكر وفيها يتمكن الطالب من تذكر واسترجاع المعلومات على أن لا يتجاوز الوزن النسبي لهذا المستوى أكثر من ٣٠٪. و يقيس مستوى الفهم والاستيعاب، ويمكن الطالب في هذا المستوى من قراءة وتفسير المعلومات في جدول معين أو في رسم بياني محدد، كما يتمكن من التلخيص (يعلل، يوضح، يفسر، يعرف بلغته الخاصة، يستنتج، يعطي أمثلة، يشرح، يتنبأ، ... الخ). وأيضاً يقيس مستوى التطبيق بمسألتين من المسائل القصيرة والتي يمكن حلها بصورة مباشرة وغير مباشرة.

تصاغ الأسئلة في هذا الجزء بأسلوب الأسئلة القصيرة والأسئلة الموضوعية بأشكالها المتعددة منها:

١. الأسئلة القصيرة المباشرة.
٢. أسئلة الإكمال.
٣. أسئلة الترتيب.
٤. أسئلة الاختيار من متعدد (إجابة واحدة) لا تزيد عن خمسة أسئلة.
٥. أسئلة الاختيار من متعدد (أكثر من إجابة).
٦. أسئلة المزاوجة (أو التوصيل).
٧. أسئلة الصواب والخطأ.

القسم (ب):

هذا القسم يركز على عمليات التفكير العليا و يقيس مستوى الفهم والاستيعاب، والتطبيق، مع التركيز على مستوى التحليل. ويكون الطالب في هذا المستوى قادراً على تجزئة المعلومات المركبة والمعقدة إلى أجزاء صغيرة، مع تحديد مسمياتها وأصنافها، وإقامة علاقات مناسبة بين الأجزاء، واتخاذ القرارات المتعلقة بعمليات أخرى. ويشتمل التحليل على: (يقارن، يصنّف، يميّز، يستخلص، يحلل، يفرّق، يوضّح العلاقة بين الأجزاء، التمييز بين الأسباب والعوامل التي أدت إلى حدوث ظاهرة ما، إيجاد أوجه الشبه والاختلاف).

رابعاً : نسب مستويات المعرفة :

الرقم	مستوى المعرفة	النسبة المئوية
١-	التذكر	٤٠٪
٢-	الفهم والإستيعاب	٣٥٪
٣-	التطبيق	١٠٪
٤-	التحليل	١٠٪
٥-	التركيب والتقويم	٥٪

خامساً : توزيع درجات المقرر :

الدرجات	الموضوع	الفصل	الباب
١٠	الحركة الدائرية	الثاني	الأول
٠٩	الحركة التوافقية البسيطة	الأول	الثاني
٠٥	الموجات	الثاني	
١٤	الضوء	الثالث	
٠٩	الإنكسار	الرابع	
٠٧	العدسات	الخامس	
٠٥	المجموعات البصرية	السادس	
٠٣	المرايا الكرية	السابع	
٠١	المغناطيسية	الأول	الثالث
٠٤	الكهربية الساكنة	الثاني	
٠٩	الكهربية التيارية	الثالث	
٠٧	المجال المغناطيسي للتيار الكهربى	الرابع	
١٧	الذرة	الأول	الرابع

نموذج لأسئلة الامتحان

القسم الأول:

١. أكمل العبارات العلمية التالية بما يناسبها:
- أ. إذا خضع جسم لقوة يمر خط تأثيرها من نقطة دوماً
وتعتمد قيمتها على الجسم عن هذه النقطة فإننا نقول إنه
خاضع لقوة مركزية. ونطلق على النقطة الثابتة اسم
- ب. الأشعة السينية (أشعة X) هي عبارة عن ترددها
..... ومن ثم طاقتها
- ج. يتكون الشعاع الضوئي الذي تردده ν من عدد من الجسيمات تسمى
..... ويحمل كل منه طاقة قدرها
- د. الطيف الكهرومغناطيسي، يشمل كل الموجات مرتبة
حسب و تصاعدياً أو تنازلياً وسرعتها
ثابتة في الفراغ $= 3 \times 10^8$ م/ث.
- هـ. الطاقة اللازمة لتحرير الإلكترون تختلف باختلاف أي
لكل سطح تميزه.
- و. انطلاق الإلكترونات من سطح معدن يتوقف على الساقط
فقط وليس شدته.
- ز. وحدة قياس الجهد الكهربائي وتسمى
- ح. تختلف القوة النووية عن كل من القوى الكهروستاتيكية وقوى الثقائل في
أنها لا تتبع قانون ومداهما
- ط. تتعرض النويات لقانونين متنافسين هما: قوة بين جميع
النويات وقوة بين البروتونات.

٢. اكتب بين القوسين الاسم أو المصطلح العلمي الذي تدل عليه كل من العبارات التالية:

- أ. موجات الطاقة المنتشرة بجزء كهربائي وجزء مغناطيسي ()
- ب. التغير المفاجئ في اتجاه شعاع عند مروره بشكل مائل على السطح الفاصل بين وسطين شفافين مختلفين بالكثافة الضوئية ()
- ج. التغير المفاجئ في اتجاه شعاع الضوء على سطح عاكس ()
- د. الشحنة التي يمكن إهمال أبعادها ()
- هـ. النقطة التي ينعقد فيها المجال الكهربائي ()
- و. موجات تنتشر على هيئة قمم وقيعان ()
- ز. أقل تردد يلزم لانبعاث الإلكترونات من السطح بدون طاقة ()

٣. ضع علامة (✓) في القوس المقابل للإجابة المناسبة لتكمل بها كل من العبارات التالية:

أ. المصدر الأساسي للمغناطيسية:

- (i) الجسيمات المشحونة فقط () (ii) الجسيمات المتحركة ()
- (iii) ثنائي القطب المغناطيسي () (iv) المجال المغناطيسي ()

ب. إذا كان طاقة الإشعاع الساقط على معدن هـ ذ > هـ ذ ح فإنه:

- (i) تنبعث الإلكترونات بدون أي طاقة ()
- (ii) لا تنبعث الإلكترونات مهما زادت شدة الإشعاع ()
- (iii) تنبعث الإلكترونات بطاقة تساوي طاقة الفوتون ()
- (iv) تنبعث الإلكترونات بطاقة تساوي الفرق بين طاقة الفوتون ودالة السطح ()

٤. علل لكل مما يلي تعليلاً علمياً صحيحاً:

أ. الزمن الدوري للبندول البسيط لا يتوقف على كتلة الثقل المطلق فيه.

ب. موجات الماء موجات ميكانيكية بينما موجات الضوء موجات غير ميكانيكية.

ج. خطوط المجال الكهربائي لا تتقاطع.

٥. أ. كيف يؤثر الإشعاع الكهرومغناطيسي على المادة؟

ب. مستخدماً نموذج بور للذرة، برهن أن الطاقة الكلية للإلكترون في مداره تعتمد على نصف قطر المدار؟

٦. اصطدم إلكترون فعجل بإلكترون داخل ذرة مادة الهدف فانتزعه من الذرة وعندئذ هبط إلكترون من مستوى خارجي إلى المكان الخالي في المستوى الداخلي بحيث كان فرق الطاقة بين المستويين ($\Delta E = 2.48 \times 10^{-18} \text{ ج.}$) احسب الطول الموجي للأشعة السينية المميزة التي تنبعث من الهدف؟

القسم الثاني:

السؤال الأول:

أ. ضع علامة (✓) في القوس المقابل للإجابة المناسبة فيما يلي:

١. تم سحب جسم متصل بنهاية زنبرك إلى الموضع ص = أ ومن ثم ترك ليتذبذب. ما المسافة التي يقطعها الجسم في دورة كاملة من حركته؟

() أ $\frac{1}{4}$ () أ () أ () أ

٢. الموجة:

() اضطراب ينتقل في الوسط باتجاه معين.

() اهتزاز ينتقل في الوسط بسرعة معينة.

() اضطراب ينتقل في الوسط باتجاه معين وبسرعة معينة.

() اضطراب ينقل جزيئات الوسط باتجاه معين وبسرعة معينة.

٣. الصيغة الرياضية لمعادلة الزمن الدوري للبندول البسيط لحساب طوله:

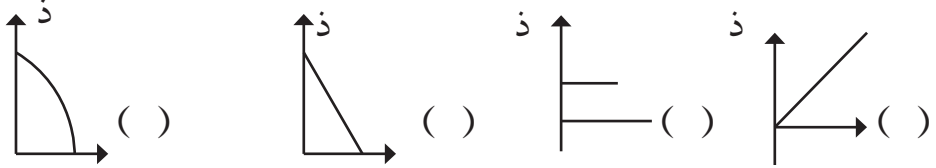
$$\frac{z^2 \pi}{z^2} () \quad \frac{z}{\pi^2} () \quad \frac{z^2}{(\pi^2)^2} () \quad \frac{z}{\pi^2} ()$$

٤. اضطراب تهتز فيه جزيئات (دقائق) الوسط على نفس خط انتشار هذا الاضطراب.

() موجات مستعرضة () موجات طولية

() موجات الضوء () موجات الجاذبية

٥. أفضل خط بياني يمثل العلاقة بين تردد الوتر ومقلوب الطول الموجي:



٦. تعتبر موجات الصوت موجات:

() مستعرضة - لا مادية () طولية - لا مادية

() مستعرضة - مادية () طولية - مادية

٧. تعتمد فكرة عمل سماعة الطبيب على ظاهرة:

() انكسار الصوت () انعكاس الصوت

() انتشار الصوت في خطوط مستقيمة () تداخل الصوت

٨. جميع الموجات التالية موجات ميكانيكية عدا واحدة:

() الصوت () الراديو () في الأوتار () مياه البحر

٩. القدر الكبير من جمال الألماس ظاهرة بصرية تسمى:
 () الانعكاس () الانكسار () الانعكاس الداخلي الكلي
 () الانعكاس المنتظم

١٠. ظواهر ناشئة عن الانكسار والانعكاس الكلي والداخلي عدا:

() السراب القطبي () الخلايا الشمسية
 () البعد الحقيقي والبعد الظاهري () السراب الصحراوي

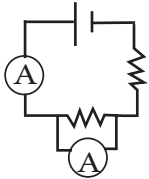
ب. إذا كانت الطاقة اللازمة لنزع الإلكترون من سطح معدن هي $3,975 \times 10^{-19}$ جول، فإذا أضيء السطح بواسطة ضوء أحادي اللون وبأحد الأطوال الموجبة الآتية: 6200 أنجستروم، 5000 أنجسترون، 3100 أنجسترون وضح في كل حالة:

- i. هل تنبعث الإلكترونات من سطح المعدن أم لا؟
- ii. في حالة الانبعاث احسب طاقة حركة الإلكترون المنبعث.
- iii. احسب سرعة الإلكترون المنبعث، حيث كتلة الإلكترون $9,1 \times 10^{-31}$ كجم.
- iv. التردد المخرج (ذ ح).

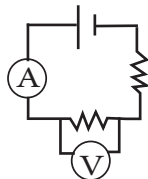
السؤال الثاني:

(أ)

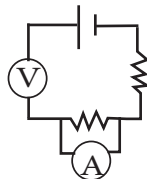
١. أي الدوائر الآتية تستخدم في إثبات صحة قانون أوم؟



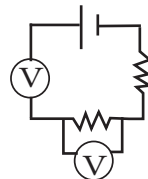
(iv)



(iii)

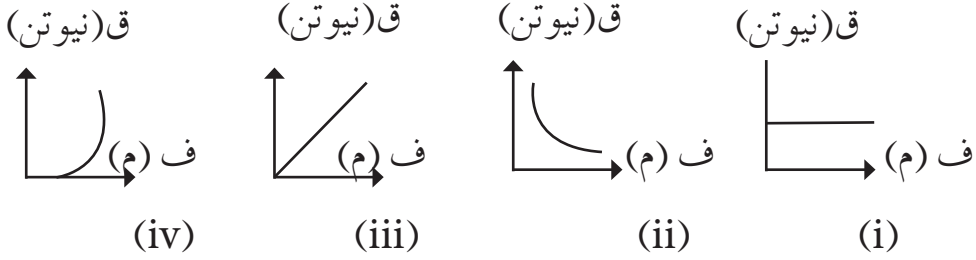


(ii)



(i)

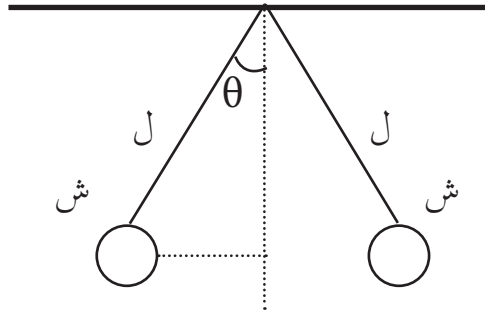
٢. أفضل خط بياني يعبر عن العلاقة بين القوة (ق) والمسافة (ف) في قانون كولوم هو:



(ب)

١. تفصل بين الإلكترون والبروتون في ذرة الهيدروجين مسافة $(3, 5 \times 10^{-11} \text{ م})$ في المتوسط إذا علمت أن كتلة البروتون $(1, 67 \times 10^{-27} \text{ كجم})$ جد ما يلي:
- i. القوة الكهربائية التي يؤثر بها كل منهما على الآخر؟
- ii. قوة الجذب الكلي بين الجسمين؟

٢. كرتان صغيرتان لهما نفس الكتلة، لكل منهما شحنة مساوية للآخر، معلقتان بخيطين خفيفين في وضع اتزان كما في الشكل. إذا كان كتلة كل منهما (25 جم) وطول كل من الخيطين $ل$ والزاوية $(\theta = 5^\circ)$ جد مقدار الشحنة على كل من الكرتين؟



(ج)

يمر تيار كهربائي شدته 15 أمبير في سلك مستقيم طويل موضوع في الفراغ. احسب قيمة الحث المغناطيسي وشدة المجال الناتجتين على بعد 4 سم من السلك علماً بأن: $\mu = 4\pi \times 10^{-7} \text{ وبر/ أمبير. متر}$.

٢. في الجدول التالي قارن بين القوة الكهربائية والقوة المغناطيسية المؤثرة على شحنة:

القوة الكهربائية (شحنة داخل مجال كهربائي)	القوة المغناطيسية (شحنة داخل مجال مغناطيسي)
١	١
٢	٢
٣	٣
٤	٤

السؤال الثالث:

أ. ضع علامة (✓) في القوس المقابل لأكثر من إجابة مناسبة فيما يلي:

١. تنبعث الإلكترونات من السطح عند إعطاءه:

- (i) طاقة حرارية فقط () (ii) طاقة حرارية أو ضوئية ()
 (iii) طاقة ضوئية فقط () (iv) طاقة حرارية أو إشعاعية ()
 (v) طاقة إشعاعية فقط ()

٢. من خواص الأشعة السينية:

- (i) عبارة عن موجات كهرومغناطيسية ()
 (ii) طولها الموجي كبير ()
 (iii) ترددها عالي ()
 (iv) ليس لها القدرة على النفاذ عبر المواد ()
 (v) طاقتها عالية ()

٣. التغييرات الطبيعية التي يمكن أن تحدث للنواة:

- () (i) التقاط النواة فوتون وانبعث إلكترون كهروضوئي
- () (ii) التقاط النواة للإلكترون القريب منها وينتج عنه إشعاع سيني
- () (iii) التقاط النواة للإلكترون القريب ولا ينتج شيء
- () (iv) إصدار النواة المارة لأشعة جاما
- () (v) تحول نيوترون إلى بروتون وينتج عنه إشعاع بيتا السالب

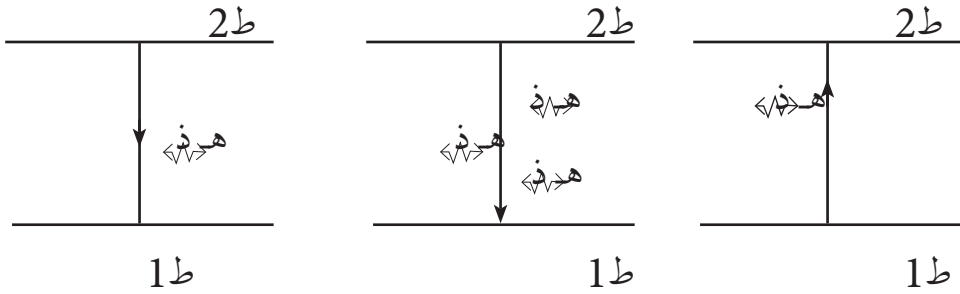
ب. ضع رقم المصطلح أو العبارة من القائمة (ب) أمام ما يناسبها من القائمة (أ) داخل الأقواس:

الأقواس	القائمة (أ)	الرقم	القائمة (ب)
()	كمية من الطاقة مركزة في حيز صغير جداً طاقته وهو متحرك هذ	١	نموذج بور
()	أشعة الكترونية ذات طاقة كبيرة	٢	من العناصر الأساسية لليزر
()	يتحرك الإلكترون حول النواة في مدارات ثابتة محددة	٣	الأنود
()	أشعة كهرومغناطيسية غير مرئية طولها الموجي قصير جداً	٤	الفوتون

الميكروسكوب الإلكتروني	٥	اسطوانة من النحاس توصل بالطرف الموجب للجهد العالي	()
الألياف الضوئية	٦	الوسط الفعال ومصادر الطاقة	()
الكاثود	٧	تستخدم في الاتصالات كبديل لكابلات التلفزيونات	()
الإشعاع الكهرومغناطيسي	٨		()
الأشعة السينية	٩		()

ج.

١. الرسم يوضح ثلاث عمليات لتفاعل الإشعاع الكهرومغناطيسي مع المادة،
سم تلك العمليات الثلاث:



..... (iii) (ii) (i)

٢. قارن بين الإلكترون والفوتون في جدول:

الإلكترون	الفوتون
١	١
٢	٢
٣	٣
٤	٤

.د

١. تعرض قطبا أنبوبة توليد الأشعة السينية لفرق جهد مقداره (١٠٠ فولت)

احسب مقدار كل من:

i. طاقة حركة الالكترونات المصطدمة بالهدف.

ii. النهاية الصغرى للطول الموجي للأشعة السينية المتولدة.

.٢

i. باختصار وضح كيف تتولد الأشعة السينية؟

ii. الأشعة السينية هي العملية العكسية للظاهرة الكهروضوئية، وضح ذلك؟

الكيمياء

زمن الامتحان: ثلاث ساعات

مقرر الامتحان: وحدة الهيدروكربونات من كتاب الصف الثاني الثانوي + كتاب الكيمياء للصف الثالث الثانوي (طبعة ٢٠٠٨ عدد صفحاته ٤٠١ صفحة) ما عدا الوحدة السابعة (مبادئ الاتزان الكيميائي ص ٢٧٧—٣٠٧) والوحدة التاسعة (الكيمياء النووية ص ٣٦٧—٤٠١) وتطبيقات المولارية في إيجاد التركيز بدلالة الأيون المشترك وضبط الجودة ص ٢١٠—٢١٤

عدد أسئلة الامتحان: خمسة أسئلة اجبارية

مجموعات درجات الامتحان: ١٠٠ درجة موزعة على الوحدات المقررة كالتالي:

الكيمياء العضوية	الكيمياء الكهربية	التحليل الكيفي	التحليل الحجمي	الطاقة في التفاعلات الكيميائية	سرعة والية التفاعلات الكيميائية	الاحماض والقواعد
٢٢	١٨	١٨	١٨	١٠	١٠	٤

الوزن النسبي لمستويات المعرفة
١- الحفظ والتذكير والاستيعاب ٢٠٪
٢- الفهم والشرح ٣٠٪
٣- التطبيق والتمييز ٤٠٪
٤- التحليل والاستنتاج ١٠٪

تصاغ اسئلة الامتحان بحيث تركز على المفاهيم والقوانين والنظريات وتقيس التذكر والفهم والتطبيق والمستويات العليا من التفكير في مقرر الكيمياء.

تصاغ الاسئلة بأسلوب الاسئلة الموضوعية بأشكالها المتعددة مثل:

١. أسئلة ملء الفراغ (الاكمال)، يجب أن لا يتعدى الفراغين وأن تكون الكلمات المفقودة حقائق علمية أو مفاهيم علمية.
٢. أسئلة الصواب والخطأ وتصويب العبارة الخاطئة. يجب أن لا تحتوي العبارة على أكثر من فكرة.

٣. أسئلة اختيار من متعدد، يجب أن لا تقل البدائل المعطاة عن أربع وان لا تستخدم عبارة جميع الاجابات السابقة صحيحة أو خاطئة أو الاجابتان أو ب صحيحتان أو خاطئتان.
٤. أسئلة المزاوجة، يجب أن لا تتعدى مفردات القائمة أ ١٠ وأن تزيد القائمة ب عن أثلاث مفردات.
٥. الأسئلة القصيرة المباشرة مثل عرّف، عدّد، قارن ، علّل.
٦. المسائل القصيرة التي يمكن حلها بصورة مباشرة
٧. المسائل الطويلة التي تميز بين الطلاب ويجب الا تتعدى الخمس مسائل وأن تكون في الاسئلة الثلاثة الاخيرة.

نموذج لشكل الامتحان

السؤال الاول (٢٠):

(١) اكتب الكلمات أو العبارات المناسبة في الاماكن الشاغرة:

أ- الأكسدة الضعيفة للكحول الأولى تنتجالمقابل، بينما الأكسدة تنتج الأكسدة القوية له..... المقابل.

ب- البوليمر عبارة عن جزئ ضخم يتكون من الوحدات الصغيرة التي تسمى
ب.....

ج- الصيغة الكيميائية البنائية ل ٢- برموز ٣- كلورو بيوتان هي.....

د- الملح المائي ذو المحلول القاعدي هو الذي ينتج من تفاعل قاعدة.....
و حمض.....

هـ- المواد التي تتفاعل مع نفسها لتنتج أيونات تسمى المواد.....
و- من أهم طرق التحليل الكمي..... و..... والآلي.

(٢) ضع علامة (✓) أمام العبارة الصحيحة وعلامة (X) أمام العبارة الخطأ وتصويب
العبارة الخاطئة مما يأتي:

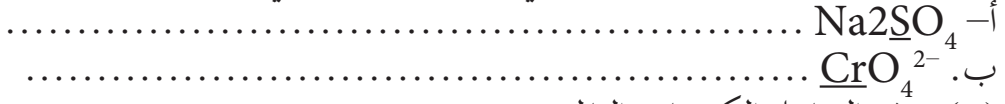
أ- يقل معدل التفاعل معدل سرعة التفاعل بزيادة التركيز
()
تصويب العبارة.....

ب- أعداد أكسدة ذرات عناصر المجموعة الأولى من الجدول الدوري للعناصر
تساوي (١+) في جميع مركباتها.
()
تصويب العبارة.....

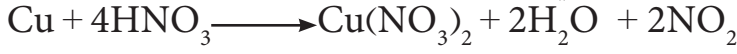
ج- تحسب كمية الكهرباء بوحدة الأمبير.
()
تصويب العبارة.....

د- يمكن الاستغناء عن الأدلة في معايير التعادل
()
تصويب العبارة.....

(٣) أحسب عدد تأكسد الذرات التي تحتها خط فيما يأتي .



(٤) - في التفاعل الكيميائي التالي :



..... العامل المؤكسد والعامل المختزل
..... المادة التي تأكسدت والمادة التي اختزلت

(٥) اذكر اثنين من العوامل المؤثرة على معدل سرعة التفاعل وأثر كل منها .

..... العامل الأول : الأثر :

..... العامل الثاني : الأثر :

(٦) ارسم الصيغة البنائية لكل من الآتي :

..... أ - ٣ - مثل - الهكسين - ٢

..... ب - ٢ - برومو - ٣ - مثل البنتنال

السؤال الثاني (٢٠ درجة):

(١) ضع دائرة حول رقم الاجابة الصحيحة .

١ - الصيغة ل ١ ، ٢ - ثنائي يودو البروبان :



٢ - المركب الناتج من تفاعل البربانول - ٢ مع كرومات البوتاسيوم المحمضة هو

أ. البربانول - ١ . ب. البروبانول . ج. البربانول - ٢ . د. البروبانال

٣ - ما الغاز الذي يحول ورقة ترشيح مبللة بخلات الرصاص إلى اللون الأسود؟



٤ - في التفاعل الكيميائي $\text{Zn} + \text{CuSO}_4 \longrightarrow \text{ZnSO}_4 + \text{Cu}$ العامل

المختزل هو :



٥ - ما صيغة القاعدة المرافقة ل HF



٦- كمية الحرارة الناتجة من احتراق جرام واحد:

أ. حرارة التكوين ب. حرارة الاحتراق

ج. حرارة التعادل د. القيمة السعيرية للوقود

٧- آلية التفاعلات الكيميائية تتأثر بـ:

أ. الخطوة الأسرع في التفاعل ب. الخطوة الأبطأ في التفاعل

ج. معدل تكون المواد الناتجة د. التفاعلات الأولية

٨- حضر محلول بإذابة ٢١,٢ جم من كربونات الصوديوم في دسم^٣ من الماء فإن مولارته تساوي:

أ. ١ مول/دسم^٣ ب. ٠,٥ مول/دسم^٣

ج. ٠,٢ مول/دسم^٣ د. ٢ مول/دسم^٣

(٢) يراد طلاء خاتم معدني بالذهب صممت خلية كهربية لهذه العملية في هذه الخلية.

(أ) المصعد هو..... (ب) المهبط هو.....

(ج) المحلول الالكتروني للخلية يكون.....

(٣) بمعادلة كيميائية موزونة وضح كيف تتعرف على كلوريد الهيدروجين..

.....

(٤) رتب الحموض التالية حسب درجة ثباتها مبتدأً بالأقل ثباتاً



.....

(٥) يتفاعل أيون الهيدروكسيد (OH⁻) مع أيون الفوسفات ثنائية الهيدروجين

(H₂PO₄⁻) ليكون أيون الفوسفات والماء.

أ. اكتب معادلة موزون التفاعل.....

ب. حسب نظرية بروتستر ولوري الحمض هو..... القاعدة هي.....

(٦) أكمل المعادلات الكيميائية التالية:

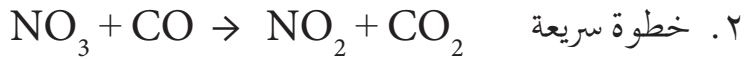
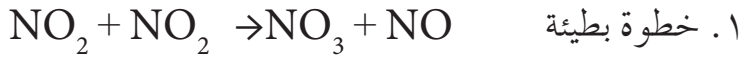
- a. $\text{CH}_3\text{CH}_2\text{CHO} + \text{HCN} \longrightarrow \dots\dots\dots + \dots\dots\dots$
- b. $\text{CH}_3\text{CH}_2\text{OCH}_2\text{CH}_3 + \text{HI} \longrightarrow \dots\dots\dots + \dots\dots\dots$
- c. $\text{Na}_2\text{SO}_4 + \text{Pb}(\text{CH}_3\text{COO})_2 \longrightarrow \dots\dots\dots + \dots\dots\dots$
- d. ${}^{207}_{84}\text{Po} \longrightarrow {}^{203}_{82}\text{Pb} + \dots\dots\dots$

السؤال الثالث (٢٠ درجة):

(١) صنف المحاليل التالية إلى غازي وسائل وصلب:

- أ. بخار الماء في الهواء الجوي
- ب. الملح في الماء
- ج. السبائك

(٢) التفاعل بين غازي NO_2 (ثاني أكسيد النتروجين) و CO (أول أكسيد الكربون) يتم في خطوتين كالآتي:



i. اكتب قانون معدل هذا التفاعل.

.....

ii. اكتب معادلة التفاعل الكلي.

.....

iii. ما هي رتبة هذا التفاعل الكلية؟

.....

iv. اكتب نص قانون فعل الكتلة.

.....

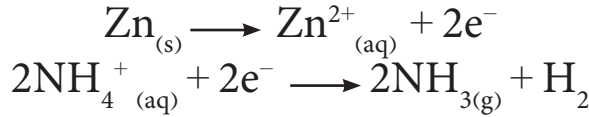
(٣) إذا كانت حرارة احتراق الميثان $\text{CH}_4 - ٨٥٠$ من كيلو جول/مول. أحسب كمية الحرارة الناتجة من احتراق ١٦ جرام من الميثان

(٤) في التفاعل التالي:



- أ. حدد الحمض القاعدة المرافقة القاعدة
الحمض المرافق
ب. عرف التبادل حسب مفهوم ارهينيوس
ج. يتفاعل أكسيد الصوديوم مع ثالث أكسيد الكبريت ليتكون مركب كبريتات
الصوديوم حيث تكون رابطة تساندية بين ذرة الأوكسجين في أكسيد الصوديوم
وذرة الكبريت في ثالث أكسيد الكبريت. في التفاعل حمض لويس هو
..... قاعدة لويس هي

(٥) حجر البطارية المعتاد (عمود لاكلانشيه الجاف) يعمل بموجب نصفي
التفاعل التاليين:



- أ. أي التفاعلين يتم عند المصعد؟
ب. أي التفاعلين يتم عند المهبط؟
ج. ما هي المادة التي يصنع منها المصعد؟

(٦) للتفاعل التالي:



أ. احسب قيمة ΔH علماً بأن متوسط طاقة الرابطة كالاتي:

(O - H (463) ، C = O (743) ، O=O (496) ، C - H(412

- كيلوجول/مول
ب. اكتب معادلة حرارية لهذا التفاعل
السؤال الرابع (٢٠ درجة):

(١) عند إضافة هيدروكسيد الامونيوم لأحد محلول أملاح الامونيوم في وجود

فائض من كلوريد الامونيوم يتكون راسب ابيض جلاتيني.

أ- اكتب معادلة هذا التفاعل

ب- ما الغرض من استخدام كلوريد الامونيوم

ج- اكتب اسم الراسب الأبيض الجلاتيني

د- يوصف الراسب الأبيض الجلاتيني بأنه متردد (امفوتيري) عرف التردد

هـ- بالمعادلات الكيميائية وضح أن الراسب الأبيض الجلاتيني متردد الخواص

(٢) البولي بروبيلين نوع من البلاستيك يحضر بلمرة البروبين.

أ- عرف البلمرة

ب- اذكر انواع البلمرة

ج- اكتب معادلة كيميائية توضح تكون البولي بروبيلين

د- ماهو نوع البلمرة المستخدمة في تحضير البولي بروبيلين

(٣) ماهو نوع التماكب بين كل زوج من الازواج التالية:



(٤) تم إمرار تيار مباشر مقداره ١,٥ امبير لمدة ٣٠ دقيقة في محلول مائي لفلز كتلته الذرية ١١٥,٨.

أ. احسب كمية الكهرباء بالفراي

ب. احسب تكافؤ هذا الفلز

(٥) أ. ماهي كتلة كربونات الصوديوم اللامائية اللازمة لتحضير محلول قياسي

تركيزه ٠,٥ م في دورق حجمي سعته ٥٠٠ سم^٣

ب. كم جراماً من ملح الطعام تلزم لتحضير ٨٠٠ جم من محلول طبي تركيز
الملح فيه ٩٠٪؟

(٦) بالمعادلات الكيميائية كيف تميز بين كل نوع من:

أ. البيوتانال والبيوتانون.....

ب. البروبان والبروبين.....

(٧) أذيت ٣١,٥ جم من بورات الصوديوم المتبرة $[Na_2B_4O_7 \cdot xH_2O]$ في
دسم من الماء. تعادلت ٢٥ سم^٣ من هذا المحلول مع ١١,٨ سم^٣ من محلول حمض
HCl ذي التركيز ٣٥,٠ م أو وجد قيمة X علماً بان التفاعل كالاتي:



.....

السؤال الخامس (٢٠ درجة):

(١) بالمعادلات الكيميائية وضح كيف يمكنك التعرف على:

أ- شق البيكربونات HCO_3^- مستخدماً محلول كبريتات المغنيسيوم $MgSO_4$

.....

ب- شق الكلوريد Cl^- مستخدماً حمض الكبريتيك المركز.

.....

ج- غاز كلوريد الهيدروجين مستخدماً غاز الأمونيا.

.....

(٢) هات البنية التركيبية والاسم المنهجي لكل من الآتي:

أ- الإستر الناتج من تفاعل حمض الايثانويك CH_3COOH والميثانول CH_3OH

.....

ب- الدهن الناتج من تفاعل حمض الإستياريك $COOH(CH_2)_{16}CH_3$

وهيدروكسيد الصوديوم NaOH
 ج- هيدروكربون صيغته الجزيئية C_7H_8 لايزيح لون ماء البروم
 د- الكحول الناتج من تفاعل البروبانال CH_3-CH_2-COH والهيدروجين
 في وجود فلز النيكل
 و- اكتب صيغة واسم المجموعة الوظيفية في الكحول والاستر

(٣) استطاع أحد الطلاب التعرف على الملح الصلب غير العضوي A. تصاعد
 الغاز B عند إضافة حمض الهيدروكلوريك المخفف للملح الصلب غير العضوي
 A في انبوبة اختبار. تكوّن الراسب C عند إضافة نترات الفضة إلى محلول مائي
 للملح الصلب غير العضوي A وذاب الراسب C في حمض النتريك المخفف.
 أ- اكتب الصيغ الكيميائية للمركبات A، B، C
 ب- اكتب المعادلات الكيميائية التي توضح التحولات أعلاه.

(٤) اكتب معادلات الأكسدة والاختزال في مركم الرصاص عند عمليتي
 الشحن والتفريغ.

أ- عند الشحن : تفاعل الأكسدة
 تفاعل الاختزال
 ب- عند التفريغ: تفاعل الأكسدة
 تفاعل الاختزال

(٥) احسب متوسط تحلل N_2O_5 في التفاعل الآتي:



خلال الفترة الزمنية من ٦٠٠ ثانية إلى ١٢٠٠ ثانية مستخدماً البيانات التالية:

الزمن (ثانية)	$[N_2O_5]$ مول/دسم ^٣
٦٠٠	$١,٢٤ \times ١٠^{-٢} - (٠,١٢٤)$
١٢٠٠	$٠,٠٩٣ \times ١٠^{-٢} - (٠,٠٠٠٩٣)$

(٦) يتفاعل المركب (A) $[C_4H_8O_2]$ مع محلول هيدروكسيد الصوديوم الساخن ليكون الملح (B) والمركب (C) $[C_3H_8O]$ عند أكسدة (C) ينتج المركب (D) الذي يتأكسد بواسطة محلول فهلنج لينتج المركب (E) أكتب الصيغة البنائية للمركبات A،B،C،D،E

.....

تنبيه:

الكتل الذرية النسبية C=١٢، H=١، O=١٦، Na=٢٣، Cl=٣٥،٥، S=٣٢
 الفرادي = ٩٦٥٠٠ كولوم.

الأحياء ٢٠٢١ م

أولاً: الكتاب المقرر: كتاب الأحياء للصف الثالث الثانوي به ٢٤٥ صفحة.

ثانياً: الدروس التي تم حذفها من الكتاب لهذا العام:

الوحدة الأولى: التكاثر:

أ/ التكاثر الجنسي في الضفدعة (من صفحة ٤٤ الى صفحة ٤٩).

ب/ أنواع المواد الغذائية المخزنة في البذرة (صفحة ٧٨).

ج/ أنواع الإنبات (من صفحة ٨٤ الى صفحة ٩٠).

د/ افراز الحليب والحمل الكاذب (من صفحة ١١٧ الى صفحة ١١٩).

هـ/ الثقافة الجنسية المتصلة بالتكاثر الجنسي (من صفحة ١٢١ الى صفحة ١٢٣).

ثالثاً: محتوى الكتاب وأوزان الوحدات:

- الوحدة الأولى عن التكاثر وزنها ٤٠ درجة.
- الوحدة الثانية عن الوراثة وزنها ٣٥ درجة.
- الوحدة الثالثة عن النظام البيئي وزنها ٢٥ درجة.

رابعاً: الوزن النسبي لمستويات المعرفة في الوحدات:

الوزن النسبي للمحتويات	التكاثر	الوراثة	النظام البيئي
الوزن النسبي لمستويات المعرفة	٤٠٪	٣٥٪	٢٥٪
١- الحفظ والتذكير والاستيعاب ٢٠٪	١٠٪	٣٪	٧٪
٢- الفهم والشرح ٣٠٪	١٢٪	١٢٪	٦٪
٣- التطبيق والتمييز ٤٠٪	١٥٪	١٥٪	١٠٪
٤- التحليل والاستنتاج ١٠٪	٣٪	٥٪	٢٪

خامساً: بيانات امتحان مادة الأحياء في الشهادة الثانوية:

عدد الأوراق: ورقة واحدة.

زمن الامتحان: ثلاث ساعات.

درجات الامتحان الكلية: ١٠٠ درجة.

لا تخرج أسئلة الامتحان عن نطاق مقرر الصف الثالث الثانوي الطبعة المنقحة
٢٠١٥م.

سادساً: شروط الامتحان الجيد:

يجب أن تتوفر في الامتحان الجيد الشروط التالية لكي يكون أداة صحيحة للقياس
وهي:

أ. الصدق: بحيث يختبر الامتحان الصادق ما وضع له.

ب. الثبات: أن يُعطي الامتحان تقديرات ثابتة دائماً، أن يُعطي نفس النتيجة إذا
تغير الشخص الذي يُعطي الامتحان أو الذي يصححه.

ج. الشمول: أن يُعطي الامتحان الجوانب المهمة في المقرر فلا يقتصر على جوانب
ويترك غيرها.

سابعاً: مواصفات ورقة امتحان الأحياء:

تشتمل ورقة الامتحان على سبعة أسئلة كلها إجبارية.

أ. السؤال الاول والثاني:

وزنهما ست وعشرون درجة يشملان كل الوحدات الثلاث ويتكونان من أنواع
مختلفة من الأسئلة تكون الإجابة عنها عادة قصيرة مثل:

(١) أسئلة تكميلية من نوعين هما:-

أ/ اكمال العبارات أو الجمل الناقصة وفق القواعد التالية:-

i. يجب أن تصاغ العبارة أو الجملة بإحكام وفي شكل مختصر حتى يكون

السؤال واضحاً لا غموض ولا لبس فيه.

ii. أن يكون السؤال عن قضية علمية واحدة أو موضوعاً علمياً واحداً أو عملية أساسية واحدة لها جوانب مختلفة يكون السؤال عن بعضها.

iii. يجب أن يكون الفراغ الذي يملأه المتعلم بالقرب من نهاية العبارة وليس في بدايتها، والغرض من ذلك عرض المشكلة أولاً أمام المتعلم حتى تستبين في ذهنه بشكل واضح.

iv. يجب ألا تتعدى الفراغات فيها الاثنان، لأن وجود فراغات كثيرة يؤدي إلى غموض السؤال وبالتالي تنوع الإجابات تنوعاً كثيراً.

v. يجب أن تكون الفراغات عن حقائق أو مصطلحات علمية.

vi. تجنب اقتباس عبارات مباشرة من الكتاب.

(ب) رسومات بيولوجية يراد منه تسمية أجزائها أو معرفة منشئها أو وظائفها أو مواضعها، لذا ينبغي أن لا تزيد جزئيات السؤال عن ثمانية أجزاء (من ١ ← ٨)، والأمثل أن يتنوع السؤال فيها فيطلب تسمية بعضها ووظائف البعض الآخر ومنشأ أو موضع بقية الأجزاء.

٢/ أسئلة التعريفات العلمية التي ينبغي التقليل منها لأنها يغلب عليها جانب الحفظ.

٣/ أسئلة التعليل والتفسير العلمي لظواهر بيولوجية.

٤/ أسئلة عن مسائل في الوراثة.

ب- السؤال الثالث:

وزنه أربع عشرة درجة ويشمل نوعين من الأسئلة:

i. أسئلة التزاوج التي يُعطي فيها الطالب قائمتين يوجد بين كل اثنتين من العبارات الموجودة فيهما علاقة بيولوجية ويُطلب من الطالب التعرف على العبارتين من القائمتين اللتين بينهما تجانس.

و تصميم أسئلة المزوجة وفق القواعد التالية:

١. يجب أن تشتمل أسئلة المزوجة على مجموعة متجانسة من الفقرات.
 ٢. يجب أن تحتوي القائمة (أ) على القضايا أو المشكلات العلمية، وتكون في شكل فقرات قصيرة وذلك لتعرض القضايا أولاً.
 ٣. يجب أن تحتوي القائمة (ب) على الحلول التي تسمى البدائل وتكون في شكل كلمات مفتاحية وتجنب العبارات أو الجمل الطويلة في قائمة البدائل.
 ٤. يجب تفادي المزوجة التامة التي يتساوى فيها عدد البدائل مع عدد القضايا، أي عدد الاستجابات لا يكون مساوياً لعدد المقدمات حيث تكون الاستجابات (البدائل) أكثر من القضايا (المقدمات).
 ٥. يجب أن يشتمل سؤال المطابقة على تعليمات خاصة به توضح أساس أو علاقة المقدمات (القضايا) بالاستجابات (البدائل).
- ii. أسئلة الرسومات البيولوجية التخطيطية التي يُطلب من الطالب أن يرسمها ويسمي أجزائها.

ج - السؤال الرابع:

وزنه خمس عشرة درجة عن الوحدات الثلاث في الكتاب من نوع واحد من الأسئلة وهو الاختيار من متعدد الذي يتكون من جزئين هما:

الأصل والبدائل اللذان يصممان وفق قواعد مهمة كالاتي:

أولاً: القواعد المتعلقة بأصل السؤال:

١. يجب أن تتعلق المشكلة أو القضية التي يطرحها أصل السؤال بأحد المخرجات المهمة للتعلم، بحيث نتعد عن قياس التفاصيل غير المهمة والتي لا علاقة لها بمخرجات التعلم.
٢. يجب أن يحتوي أصل السؤال على مشكلة محددة تماماً بحيث يفهم المتعلم المقصود من المشكلة دون حاجة إلى الاستعانة بالبدائل لتوضيحها.

٣. يجب أن تصاغ المشكلة بدقة بحيث لا يضطر المتعلم إلى التكهن. بما يقصده واضع السؤال.

٤. يجب أن يكون السؤال مختصراً.

٥. يجب تجنب صيغة نفى النفي.

٦. إذا كان أصل الفقرة على شكل عبارة ناقصة يجب أن يضاف إليها كل الكلمات المتكررة في البدائل.

٧. إذا كان السؤال متعلق بتعريف مصطلح معين فمن الأفضل وضع المصطلح في أصل السؤال ثم إعطاء كلمات بديلة بدلاً من وضع التعريف في الأصل وإعطاء مصطلحات بديلة.

ثانياً: القواعد المتعلقة بالبدائل:

١. يجب أن لا تقل البدائل المعطاة عن أربع.

٢. يجب أن تكون هنالك إجابة واحدة فقط صحيحة.

٣. يجب أن تكون كل البدائل متجانسة في محتواها ومرتبطة بمجال المشكلة.

٤. يجب أن تكون المصطلحات المستخدمة في البدائل معروفة كلها لدى المتعلمين.

٥. يجب ألا تكون البدائل عبارات طويلة بل قصيرة نسبياً والأمثل أن تكون كلمات مفتاحية.

٦. يجب ألا تكون الإجابة الصحيحة أطول بشكل مستمر من البدائل الخاطئة.

٧. يجب تجنب الارتباطات اللفظية بين أصل السؤال والإجابة الصحيحة.

٨. يجب أن لا تستخدم عبارة جميع الإجابات السابقة صحيحة أو خاطئة أو الإجابتان أوب صحيحتان أو خاطئتان.

٩. يجب أن توزع الإجابات الصحيحة على المواقع المختلفة للبدائل بشكل عشوائي.

د- السؤال الخامس:

وزنه خمس عشرة درجة يختص بموضوعات مختلفة عن وحدة التكاثر ويشتمل على أنواع من الأسئلة مثل:

١. أسئلة المقارنة العلمية بإكمال جداول معطاة للطالب.
٢. أسئلة تفسير وشرح للحقائق والمصطلحات العلمية.
٣. أسئلة مصحوبة برسومات توضيحية عن مراحل انقسامات الخلايا والأمشاج أو مراحل التطور الجنيني في الإنسان أو الحيوان أو النباتات أو دورات الحياة للكائنات الحية.

هـ- السؤال السادس:

وزنه خمس عشرة درجة عن وحدة الوراثة ويشمل:

١. مسائل وأسئلة في الوراثة عن الاختلالات الوراثية في الإنسان وتوريث الصفات المرتبطة والمتأثرة بالجنس والمقصورة على الجنس، وتوريث الصفات المظهرية، وتوريث فصائل الدم في الإنسان، وقوانين مندل و ظواهر الارتباط والعبور.
٢. أسئلة مقارنة بإكمال جداول عن الأنماط الوراثية.
٣. أسئلة عن المصطلحات والرموز الوراثية.

و- السؤال السابع:

وزنه خمس عشرة درجة عن وحدة النظام البيئي ويشمل أنواع الأسئلة التالية:

- (١) أسئلة الصواب والخطأ مع تصويب العبارة الخاطئة، ويتم بناؤها وفق القواعد التالية:
- i. يجب أن تتضمن العبارة أو السؤال فكرة واحدة فقط.
 - ii. يجب تجنب الكمات غير المحددة التي تحتمل عدة تفسيرات مثل (تكثر) أو (تندر).

iii. يجب أن تصاغ العبارة بأحكام بحيث تكون صحيحة تماماً أو خاطئة تماماً ولا تحمل أي جدل في صوابها أو خطئها.

iv. يجب تجنب العبارات التي تحتوي علي نفي النفي.

v. يجب أن تكون العبارات قصيرة مع استخدام لغة ذات تركيب بسيط.

vi. يجب عدم اقتباس عبارات بشكل حرفي من الكتاب المقرر.

vii. يجب ألا تكون العبارات الصحيحة في الامتحان أطول بشكل مستمر من العبارات الخاطئة.

viii. يجب الا يتساوى عدد الأسئلة الصحيحة مع الأسئلة الخاطئة ويفضل أن تكون النسبة بينها حوالي ٤٠٪ الي ٦٠٪.

(٢) أسئلة الشرح المختصر لظواهر بيئية مثل الجفاف واختلال توازن النظم البيئية وغيرها.

(٣) أسئلة المعادلات الكيميائية الحيوية.

(٣) أسئلة عن الدورات البيوجيو كيميائية.

(٤) أسئلة المقال العلمي القصير عن الموارد الدائمة كطاقة الشمس والرياح والماء والموارد المتجددة مثل الغابات والمراعي الطبيعية والتربة وإدارة الغابات وحماية الموارد الحيوانية البرية والاستغلال الأمثل للمراعي والغابات والموارد الحيوانية البحرية وغيرها.

نموذج لامتحان مادة الأحياء

الاسم: اسم المدرسة:
رقم الجلوس: رقم المركز:

الزمن: ثلاث ساعات

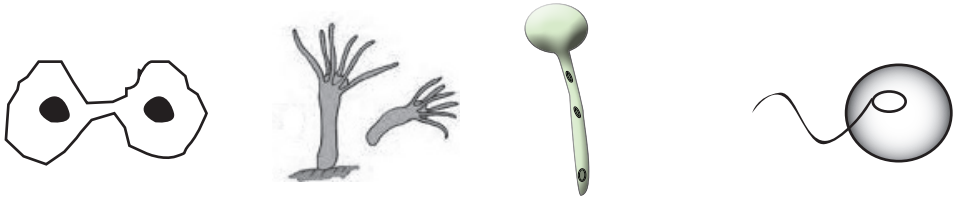
المادة: الأحياء

تعليمات مهمة:

١. اكتب اسمك ورقم جلوسك واسم المركز ورقم المركز بكل وضوح في الأماكن المخصصة لذلك.
٢. لا تستعمل أيه ورقة خارجية.
٣. اقرأ تعليمات كل سؤال جيداً قبل البدء في الإجابة عليه.
٤. لن تصحح أيه إجابة تكتب في غير المكان المخصص لها.

السؤال الأول: (١٣ درجة)

أ- اكتب اسم مرحلة تكاثر الكائن الحي التي يبينها كل شكل من الأشكال التالية:



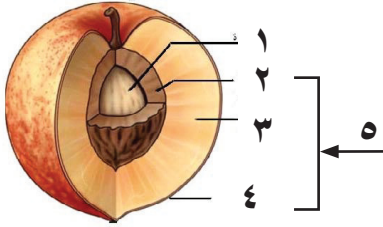
١- ٢- ٣- ٤-

ب- اكمل ما يأتي بوضع الكلمات المناسبة:

١. تتحلل الأجسام القطبية دون البويضة لأن بها قليل من
٢. كبر الأرداف وتكورها صفة جنسية..... ثانوية.
٣. تضاعف الجينات ينقل الصفات الوراثية للخلايا.....

٤. تنفصل الأليلات عن بعضها بالانقسام.....
٥. تطفو أوراق نبات ياسنت الماء لأن بها.....هوائية.
٦. ينتمي حيوان الجمبري البحري الي طائفة.....

ج- اذكر اسم الرسم التالي ومن ثم سَمِّ الأجزاء المرقمة من ١ < ٥:



- ١-.....
- ٢-.....
- ٣-.....
- ٤-.....
- ٥-.....

٦- اسم الرسم.....

د- عرف كل مصطلح مما يأتي:

- ١- الزهرة الكاملة:.....
-
- ٢- التفوق السائد (السيادة التفوقية):.....
-
- ٣- عملية البناء الضوئي:.....
-

السؤال الثاني: (١٣ درجة): -

أ/ ما المصطلح العلمي لكل حالة من الحالات التالية:

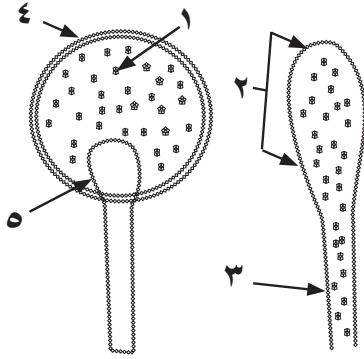
١. عدد الصبغيات في الخلية الجسدية يفوق المجموعة الصبغية الطبيعية.

٢. تواجد الأنعام في مرعى يفوق سعتها الاستيعابية.

٣. القناة العضلية المطاطية المتصلة بعنق الرحم.

٤. متلازمة الفرد ذو التركيب الوراثي $44A+XXXY$.

ب/ أنظر للشكل التالي ثم اجب عن الأسئلة:



١- اسم الشكل هو:

٢- ما وظيفة الأجزاء المشار إليها بالسهم

والأرقام ١ و٣؟

١- ٣-

السهم رقم..... يشير إلى الانتفاخ الجديد.

يعمل الجزء الذى يشير إليه السهم رقم ٤ على

ج- اكتب تفسيراً لكل مما يأتي:

١. يموت الجنين ذو التركيب الوراثي $43A+XY$ في الرحم.

٢. بقاء الخصيتين داخل التجويف البطني يؤدي لعقم الرجل.

٣. يزرع القمح في السودان في الشتاء رغم أنه من نباتات النهار الطويل.

٤. وجود جذور هوائية في نباتات الشورى الساحلية.

د- اكمل الجدول التالي الخاص بتزاوج أرنب مزركش خليط بألينو مع أنثى شنشिला خليطة بهيمالايا.

الحيوانات المنوية → ○

البيضات			

١. ماذا يسمى هذا النوع من التزاوج:

٢. اكتب الطراز الوراثي لكل من:

أ/ الأب: ب/ الأم:

ج/ الابن شنشिला خليط بألينو:

د/ مزركش خليط بهيمالايا:

السؤال الثالث: (١٤ درجة)

أ/ ضع من القائمة (ب) أمام ما يناسبه في القائمة (أ) داخل العمود (ج):

العمود (ج)	القائمة (أ)	القائمة (ب)
	صفة وراثية متأثرة بالجنس	١- الريشة
	نباتات المراعي الطبيعية	٢- الرخويات
	حشرة ضارة ذات تطور كامل	٣- الكلخ
	صفة وراثية مقصورة على الرجال	٤- إدرار اللبن
	حيوان محار اللؤلؤ	٥- المسكيت
	ساق جنين النبات	٦- الحذف
	صفة وراثية مقصورة على النساء	٧- الأعلاف الرخيصة
	آفة نباتية برية	٨- أندروجين
	نبات ذو بذور صلبة الجدار الخارجي	٨- القشريات
	انفصال بعض الجينات من الصبغي	١٠- الذبابة
	خشونة الصوت وتضخم العضلات	١١- جلاتين
	مادة تغلف بيض الحشرات لحمايته	١٢- استروجين
		١٣- الصلع
		١٤- الانقلاب
		١٥- العرديب
		١٦- نمو الشارب

ب/ بالرسم التخطيطي المسمى وضح كلاً مما يأتي:

١- النورة الخيمية ٢- الطور الاستوائي الأول لخلية في الحالة $2n=4x$



٤- الترقيد المركب بفرع واحد مرن.

٣- حبة لقاح نابثة.



السؤال الرابع: (١٥ درجة):

اختر افضل الإجابات وكتب الحرف الذي يمثلها في صندوق الإجابات المطبوع عند نهاية

السؤال:

١/ يُخزن الغذاء العصيري للبطيخة في أوراقها:

أ- الجافة ب- اللحمية ج- الخضراء د- الزهرية

٢/ إحكام البتلات حول الطلع والمتاع يؤكد التلقيح:

أ- الذاتي ب- الهوائي ج- الحشري د- الخلطي

٣/ يتحرر بخار الماء بعملية حيوية تقوم بها النباتات دون الحيوانات هي:

أ- الإدماغ ب- التنفس ج- التبخر د- النتح

٤/ يعتمد الإنسان على البذور ذات السويداء في إنتاج:

أ- السكر ب- الزيت ج- الدقيق د- البروتين

٥/ تورث مجموعات الدم ABO بواسطة أليالات عددها:

- أ- اثنان ب- ثلاثة ج- أربعة د- خمسة
- ٦/ الكائنات الصغيرة ذاتية التغذية هي:
- أ- الفطريات ب- الديدان ج- البكتريا د- الطحالب
- ٧/ تُبنى خلايا دماغ الجنين بأغذية:
- أ- نشوية ب- دهنية ج- بروتينية د- سكرية
- ٨/ الديك فائق الذكورة تركيبه الوراثي:
- أ- ZZW ب- ZZ ج- ZZZ د- ZZW
- ٩/ يتحصل الإنسان على أشجار تقاوم الآفات بعمليات:
- أ- الانتخاب ب- الري المنظم ج- التسميد د- الحرث
- ١٠/ ينقبض الرحم ويتقلص لدفع الجنين للخارج بعملية تسمى:
- أ- التمدد ب- المخاض ج- الاتساع د- الانفصال
- ١١/ للإنسان صفات كمية عديدة منها:
- أ- العمى ب- فصيلة الدم ج- تجلط الدم د- الوزن
- ١٢/ المورد الحيواني المائي الذى يجذب السياح هو:
- أ- القشريات ب- المحار ج- المرجان د- الشورى
- ١٣/ يتحول بروتين جنين النبات بعد هضمه إلى:
- أ- أحماض دهنية ب- مالتوز ج- أحماض أمينية د- جلسرين
- ١٤/ يُعبر عن كمية الدنا في المشيج العادي بالرموز:
- أ- $n=x$ ب- $n=2x$ ج- $2n=x$ د- $2n=2x$
- ١٥/ تمثل التربة مأوى لحيوانات دنيا مثل:-
- أ- البكتريا ب- الديدان ج- الفطريات د- الطحالب

السؤال	١	٢	٣	٤	٥	٦	٧	٨	٩	١٠	١١	١٢	١٣	١٤	١٥
الحرف															

السؤال الخامس: (١٥ درجة)

أ/ اكمل الجدول التالي لتقارن بين الثمرة المركبة والثمرة المتجمعة:-

وجه المقارنة	الثمرة المركبة	الثمرة المتجمعة
١. عدد الأزهار المكونة لها		
٢. عدد المبايض		
٣. ملمس جدارها		

ب/ صنف النباتات وفقاً للمدى الضوئي الضروري لأزهارها:-

١.
٢.
٣.

ج/ علل الحقائق العلمية التالية:-

١- تجماع أنثى الحشرات الذكور مرات قليلة خلال حياتها.

- ٢- تجعل انزيمات التجلط السائل المنوي كتلة واحدة بعد قذفه في مهبل المرأة.

د/ ما وظيفة كل من الآتي:

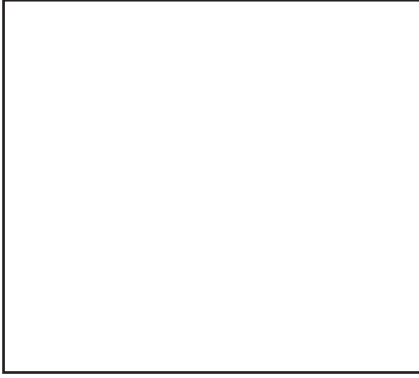
١- مادة فيرتليزن التي تفرزها بويضة المرأة؟

- ٢- الخلايا السمتية الموجودة داخل كيس النبات؟

هـ/ اشرح باختصار الموضوعات البيولوجية التالية:

١- تركيب الرحم في المرأة.

- i.
- ii.
- iii.
- iv.



٢- تركيب الزهرة السفلية (الرسم مطلوب).

- i.
- ii.
- iii.
- iv.

السؤال السادس: (١٥ درجة)

أ/ اذكر صفتين في نبات البسلة تتعلقان بالجينات والصبغيات جعلتا مندل محظوظاً في تجاربه عليها:

١.
٢.

ب/ رجل فصيله دمه A، تزوج امرأة فصيلتها B فانجبا أربعة أبناء، الأول فصيلته O والثاني AB والثالث B والرابع A. اكتب الطراز الوراثي لكل ابن:

١. الابن الأول:
٢. الابن الثاني:
٣. الابن الثالث:
٤. الابن الرابع:

ج/ اكتب العمليات الثلاث المهمة المرتبطة بعبور الجينات.

١.
٢.
٣.

د/ اكتب الرموز العلمية للمصطلحات والعبارات التالية:

١. التركيب الوراثي لأنثى مصابة بمتلازمة داون.

٢. الحيوان المنوي لذكر النحل.

٣. ذبابة فاكهة سوداء الجسم هجينة الأجنحة الطويلة.

٤. صبغيات الجنس للسحلية.

هـ/ تزاوج ثور ذو قرون مع بقرة ذات قرون فانجبا مولوداً عديم القرون.

أ- ما الطراز الوراثي لكل من؟

١. الثور:

٢. البقرة:

٣. المولود:

ب- ما جنس المولود؟

السؤال السابع: (١٥ درجة)

أ/ عَدِّد ممارسات الإنسان الضارة التي دهورت الغابات:

١- -٢

٢- -٣

٣- -٤

ب/ أكمل المعادلات التالية:

١- غاز طبيعي + أوكسجين $\xrightarrow{\Delta/\text{حرق}}$ بخار ماء +

٢- $6\text{CO}_2 + 12\text{H}_2\text{O} \xrightarrow{\text{ضوء/يخضور}} \text{C}_6\text{H}_{12}\text{O}_6 + \dots + \dots$

ج/ أين توجد حيوانات الفيل وحمار الوادي بكثرة؟ ولماذا؟

د/ ضع علامة (√) أمام العبارة الصحيحة وعلامة (X) أمام العبارة غير الصحيحة مع تصويب العبارة غير الصحيحة.

١. يُقصى نبات المسكيت أنواع النباتات الأخرى. ()
.....
٢. المواد الجيرية مستودع عضوي للكربون علي سطح الأرض. ()
.....
٣. الداينوسورات زواحف ضخمة منقرضة. ()
.....
٤. التلوث الحراري للبحار ينتج عن مياه تبريد المصافي. ()
.....
٥. الحشرة القشرية تضر أشجار الموالح. ()
.....
٦. تزايد نفاذية التربة للماء بوجود البقايا النباتية فيها. ()
.....
٧. تحرر المُنتجاتُ عنصر الكربون بعملية البناء الضوئي. ()
.....

هـ/ اشرح باختصار كلاً مما يأتي:

١- دوافع الإنسان لقتل الحيوانات البرية.

i.

ii.

iii.

iv.

٢- اختلال النظام البيئي المائي بفعل نباتات ياسنت الماء.

i.

ii.

iii.

علوم الحاسوب

أولاً: تمهيد:

الكتاب المقرر: علوم الحاسوب للصف الثالث الثانوي، الطبعة الثانية المنقحة ٢٠١٠م.

عدد الأوراق: ورقة واحدة.

زمن الامتحان: ٣ ساعات.

درجات الامتحان: ١٠٠ درجة.

ثانياً: محتوى الكتاب:

يحتوي الكتاب على خمسة أبواب ذات وزن واحد ، لكل باب (٢٠) درجة وتفاصيلها كالآتي:

١. الباب الأول: الدوائر المنطقية والعد الثنائي ٢٠ درجة
٢. الباب الثاني: بنائيات البيانات ٢٠ درجة
٣. الباب الثالث: الخوارزميات البيانية ٢٠ درجة
٤. الباب الرابع: نظم التشغيل ٢٠ درجة
٥. الباب الخامس: تحليل وتصميم النظم الآلية المعلومات ٢٠ درجة

ثالثاً: مواصفات ورقة الامتحان:

السؤال الأول:

١. درجات السؤال ٢٠ درجة.
٢. يحتوي هذا السؤال على خمسة أجزاء يخصص لكل جزء ٤ درجات.
٣. يمكن أن يحتوي الجزء الواحد على عدة أسئلة.
٤. تنحصر أسئلة كل جزء في باب واحد من الأبواب الخمسة للكتاب.
٥. تركز الأسئلة المضمنة في السؤال على المفاهيم والتعريفات والمسائل القصيرة المباشرة.

الأسئلة الأخرى:

من السؤال الثاني إلى السؤال السادس:

١. درجات السؤال الواحد ١٦ درجة.
 ٢. تغطي أسئلة السؤال الواحد باباً واحداً فقط.
 ٣. يتألف السؤال من عدة أسئلة فرعية بحد أدنى سؤالين فرعيين.
 ٤. تتدرج الأسئلة من السهل إلى الصعب.
 ٥. يقيس الفرع الأول من كل سؤال مستويات التذكر والفهم، بينما تقيس الفروع الأخرى مستوى التطبيق والمستويات العليا.
- رابعاً: نموذج لأسئلة الامتحان:

السؤال الأول:

(أ)

١. أكمل:
يتم تحويل العدد العشري لمقابله في النظام الثنائي بـ المتكررة على
العدد
٢. اطرح $(1011)_2 - (101)_2$ ثنائياً

.....
(ب)

١. عرّف الكلمة word
 ٢. وضح خطوات تحويل الأعداد الرقمية إلى أعداد حقيقية
- (ج)

١. اكمل: متوسط عدد المقارنات في خوارزميات البحث الخطي يساوي
٢. كيف يتم قياس متوسط حجم الشجرية لترميز هوفمان؟

(د)

١. ما الغرض من تصميم ساعة الحاسوب ؟
٢. بم تتميز المعاملة الآنية المشتركة عن المعاملة غير الآنية ؟

(هـ)

١. عرّف النظام
٢. قارن بين الاستفسار والتقرير.

السؤال الثاني:

(أ) ضع علامة (✓) أمام العبارة الصحيحة وعلامة (X) أمام العبارة الخاطئة:

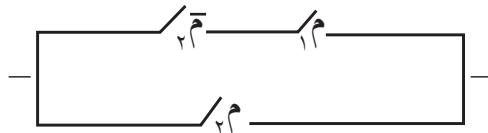
١. $M_1 \vee M_1 = M_1$ ()

٢. $M_1 \wedge \bar{M}_1 = 1$ ()

٣. $M_2 = (M_1 \wedge M_2) \vee M_1$ ()

٤. $M_1 \vee M_2 = (M_1 \wedge \bar{M}_2) \vee (M_2 \wedge \bar{M}_1)$ ()

(ب) ادرس الدائرة التالية:



١. عبّر عن الدائرة أعلاه بالمنطق الجبري.
٢. أكمل جدول الصواب الخاص بالدائرة أعلاه:

الدائرة	M_1	M_2	\bar{M}_2
	١	١	٠
	١	٠	١
	٠	١	٠
	٠	٠	١

(ج) حول الكسر الثنائي (١٠١, ٠) إلى مقابله في النظام العشري

.....

(د) اجر عملية الضرب التالية ثنائياً:

$$\begin{array}{r} 1101 \\ \times 111 \\ \hline \end{array}$$

.....

السؤال الثالث:

(أ) اجب بلا أو نعم:

١. خوارزمية الإتمام الثنائي تعطي تمثيلين مختلفين للصفر ()
٢. في نظام آسكي يتم تمثيل الحرف بثمان ثنائيات ()
٣. يبدأ تخزين عناصر المصفوفة في الذاكرة من الموقع الأساسي ()
٤. حلقة Repeat Until لا تحتاج لـ Begin End; ()

(ب)

١. إذا علمت أن العدد $(5)_{10} = (10100000)_{2}$ ، مثل العدد $(5)_{10}$ ثنائياً باستخدام خوارزمية الإتمام الأحادي.

٢. طبع الكسر $0,00237$

٣. جد حاصل جمع $(6)_{10}$ و $(2)_{10}$ ثنائياً باستخدام خوارزمية الإتمام الثنائي.

.....

(ج) جد ناتج الشفرة التالية:

```
Begin  
writeln (' Square of numbers');  
For i := 1 to 4 do  
writeln (i, ' ', i × i);  
end.
```

.....
.....

(د)

١. بالرسم فقط وضح عملية إضافة عنصر جديد للقوائم المتصلة.

٢. أعط مثلاً مع الشرح لاستخدام قواعد البيانات العلائقية في الحياة العامة.

السؤال الرابع:

(أ) ضع دائرة حول رقم الاجابة الصحيحة:

١. أنسب الحقول للبحث عن معلومات عن موظف محدد هو حقل:
أ. الاسم ب. رقم الموظف ج. الدرجة الوظيفية د. العنوان
٢. الخوارزمية التي يتم فيها المقارنة بين العنصر والعنصر الذي يليه هي خوارزمية:
أ. البحث المتتالي ب. الاختيار المباشر ج. الفقاعة د. البحث الثنائي
٣. أول من مارس التشفير بالآلة هم:
أ. اليونانيون ب. الالمانيون ج. الفرنسيون د. المصريون
٤. متوسط عدد المقارنات في خوارزمية البحث المتتالي يساوي:

$$1 + \frac{n}{2} \quad / \quad \frac{n}{2} \quad / \quad \frac{1-n}{2} \quad / \quad \frac{1+n}{2}$$

(ب) باستخدام خوارزمية يوليوس قيصر شفرّ العبارة (قم للمعلم)

14	13	12	11	10	9	8	7	6	5	4	3	2	1
ص	ش	س	ز	ر	ذ	د	خ	ح	ج	ث	ت	ب	أ
28	27	26	25	24	23	22	21	20	19	18	17	16	15
ض	ط	ظ	ع	غ	ف	ق	ك	ل	م	ن	هـ	و	ي

(ج) استخدم خوارزمية الاختيار المباشر لترتيب العناصر التالية:

٨ ٩ ٣٣ ١٧ ١٢ ٢٥

(د)

١. علل: يتم الاعتماد على المفاتيح الرقمية في عمليات البحث عن المعلومات.
٢. ترميز هوفمان يحقق التمثيل الأمثل للبيانات في الذاكرة. ناقش العبارة.

السؤال الخامس:

(أ) ضع من القائمة (أ) أمام ما يناسبها من القائمة (ب):

(ب)		(أ)	
لمسح محتويات الشاشة		mkdir	١
إظهار الدليل الحالي		clear	٢
إنشاء دليل فرعي		cd	٣
التنقل بين الأدلة		Pwd	٤
		rmdir	٥

(ب)

١. ما وظيفة الأمر \$ FTN في برنامج المراقب المقيم؟
٢. متى يقع برنامج المراقب المقيم في مصيدة؟
٣. كيف ساهمت فكرة حزم الاعمال في تقليل الوقت غير المستخدم في الحاسوب؟

(ج)

١. ما الفرق بين الأمر cat والأمر more في نظام يونكس؟
٢. إذا كان الملف 1 file يحتوي على العبارة « thank you » جد ناتج الأمر
\$ rev file 1

السؤال السادس:

(أ)

١. عرّف: وحدة أجهزة الإدخال :
 ٢. اكمل: الهدف الأساسي لنظام المعلومات هو
- (ب) اجب عن الاسئلة التالية:

١. كيف تتم عملية تحليل وحدة المبرمجين؟
٢. متى يتم اللجوء لتحليل النظام الآلي للمعلومات؟
٣. ما العلاقة التي تربط كينونة الفصل بكينونة المنهج؟
٤. كيف يتم ضمان أن وحدة المخرجات تعمل بطريقة صحيحة؟

(ج) عند تحليل وحدة المخرجات يتم التأكد من:

١. ٢.
٣. ٤.

(د) بين بالرسم علاقة كينونة التلاميذ بكينونات المعلم، الفصل، المنهج، المناشط.

أساسيات العلوم الهندسية

أولاً: الكتاب المقرر

كتاب العلوم الهندسية للصف الثالث الثانوي الطبعة المنقحة
عدالمحذوف.

عدد الأوراق: ورقة واحدة

زمن الامتحان: ثلاث ساعات

الدرجة النهائية: ١٠٠ درجة

ثانياً: محتوى الكتاب:

يحتوى الكتاب على أربعة أبواب

الباب الأول: أساسيات الرسم الهندسي

الباب الثاني: أساسيات الهندسة الميكانيكية

الباب الثالث: أساسيات الهندسة الكهربائية

الباب الرابع: أساسيات الهندسة المدنية

ثالثاً: أوزان أبواب الكتاب وفقاً لما حذف كالاتي:

الباب	الدرجة	نظري	تطبيقي
الرسم	١٢	—	١٢
الميكانيكا	٢٦	١١	١٥
الكهرباء	٣١	١١	٢٠
المدينة	٣١	١١	٢٠
المجموع	١٠٠	٣٣	٦٧

رابعاً: مواصفات ورقة الامتحان

- عدد الأسئلة أربعة أسئلة إجبارية
- توزع درجات كل سؤال عدا الرسم الهندسي تطبيقي فقط كآآتي:-
الجزء الأول: يخص الأسئلة الموضوعية وعدد درجاته (١١) درجات
الجزء الثاني: أسئلة تطبيقية (حل مسائل) (٢٠) درجة
- تصاغ أسئلة الامتحان بحيث تركز على المفاهيم والقوانين والنظريات والحقائق. وتقيس مستوى التذكر والفهم والتطبيق والتحليل والاستنتاج والتركيب والتقويم.
- تصاغ الأسئلة بأسلوب الأسئلة الموضوعية بأشكالها وأنواعها المختلفة منها:-
(أ)

١. أسئلة الصواب والخطأ.
٢. أسئلة ملء الفراغات (أكمل).
٣. أسئلة المقابلة - القائمة (أ و ب).
٤. أسئلة الاختيار من متعدد إجابة واحده صحيحة

(ب)

١. الأسئلة المقالية
٢. الأسئلة القصيرة
٣. الأسئلة التطبيقية. وهي مسائل والمطلوب إيجاد الحل.

خامساً: نماذج الأسئلة

السؤال الأول:

أساسيات الهندسة الميكانيكية يتكون هذا السؤال من قسمين.

- الجزء الأول: خاص بالأسئلة الموضوعية والقصيرة وعدد درجاتها (١١) درجات
الجزء الثاني: من السؤال يشتمل على أسئلة تطبيقية وهي مسائل لإيجاد حلها أو وصف عمل آلة أو جهاز أو رسم آلة معينة.
وعدد درجات هذا السؤال (٢٠) درجة.

السؤال الثاني:

أساسيات الهندسة الكهربائية

يتكون هذا السؤال من جزأين :

الجزء الأول: خاص بالأسئلة الموضوعية والأسئلة القصيرة ذات الإجابات المحددة. عدد درجات هذا الجزء (١١) درجات

الجزء الثاني: يشتمل على أسئلة في شكل مسائل وعدد درجاته (٢٠) درجة.

السؤال الثالث:

أساسيات الهندسة المدنية

يتكون هذا السؤال من جزأين:

الجزء الأول: خاص بالأسئلة الموضوعية والأسئلة القصيرة وعدد درجاته (١١) درجة.

أما الجزء الثاني: خاص بأسئلة المسائل التطبيقية التي تتضمن المسائل. وعدد درجاته (٢٠) درجة.

السؤال الرابع:-

أساسيات الرسم الهندسي

يتكون من جزأين:

الجزء الأول: خاص بالأسئلة الموضوعية في المحتوي النظري لباب الرسم الهندسي. وعدد درجاته (١٠) درجات.

الجزء الثاني: يتكون من أسئلة تطبيقية تنحصر في نماذج الأسئلة التالية:-

١. استخراج المساقط من المنظور

٢. الأفراد.

عدد درجات هذا الجزء (١٢) درجة توزع على حسب المجهود المبذول في الإجابة.

نماذج لبعض أنواع الأسئلة الموضوعية:

١ . أسئلة الصواب والخطأ:

اكتب كلمة (صواب) بين القوسين أمام العبارة الصحيحة واكتب كلمة (خطأ) أمام العبارة الخطأ.

مثال :

– تعتبر البكرات نوع من أنواع الروافع ()

٢ . أسئلة ملء الفراغ:

السؤال: أكمل العبارات والجمل الآتية بما يناسبها من الكلمات:

مثال: يمكن تقسيم هندسة الموائع إلى قسمين هي و.....

٣ . أسئلة المقابلة:

السؤال: اكتب أمام القائمة (أ) ما يناسبها من القائمة (ب) في الخانة المخصصة للإجابة.

السؤال: ضع رقم الإجابة الصحيحة من القائمة (ب) أمام ما يناسبها من القائمة (أ) في الأقواس.

٤ . أسئلة اختيار من متعدد إجابة صحيحة واحدة:

السؤال: ضع دائرة حول رقم حرف الإجابة الصحيحة من بين الإجابات المعطاة:

مثال:

يُقاس الضغط بوحدة :

أ. البار ب- كجم/م^٢ ج- نيوتن د- نيوتن/متر

٥. الأسئلة القصيرة:

عرّف الآتي:

١. اذكر أجزاء المحول الرئيسية.

٢. بما تقاس سرعة القطع.

٦. الأسئلة المقالية:

مثال (١): بالشرح فقط وضّح كيف يعمل الملفاف.

٧. الأسئلة التطبيقية:

مثال (١): أحسب الزمن اللازم لعمل ثغب عمقه ٤٠ ملم. إذا كانت سرعة آلة التشقيب ٤٠٠ لفة في الدقيقة و أن التغذية ٢,٠ ملم

الفنون والتصميم

مقدمة:

لقد اهتم الكتاب بمعالجة المعلومات التاريخية والتقنية والنظرية والأسس العلمية بتعمق يناسب طلاب الشهادة الثانوية.

وركز على تقديم معلومات لا غنى عنها تمثل أرضية ثقافية، حيث تضمنت موضوعات في علم الجمال والتذوق الفني والتطور التقني الفني والحركة الفنية في العصر الحديث ومدى الإفادة من ذلك في تطبيقات أعمال الفنون في المرحلة الثانوية.

لقد طرح الكتاب موضوعات، تساعد الطلاب على تطوير وإجادة أعمالهم الفنية لاجتياز المرحلة مع تقديم مفاهيم ومعلومات جديدة لإثراء تجربة الطالب وخبراته وزيادة جرعة التدريب الفني والمهاري.

اهتم الكتاب -أيضاً- بتسليط الضوء على حركة الفنون في السودان منذ بدايتها الأكاديمية وروادها وتقديم بعض نماذج من هؤلاء الرواد. إلى جانب النماذج العالمية المشهورة، كما انتهج الكتاب طرحاً اهتم بالنواحي التي تفسح المجال للدارس لإطلاق قدراته الابتكارية والإبداعية مع توضيح الثوابت الفكرية التي تتعلق بالجانب العلمي والآراء والأفكار الجمالية مع استعراض الآراء التي تهيئ للدارس الوعي بتطوير الحركة الفنية على المستويين الفكري والتطبيقي وبالأسلوب الذي يناسبه عن دراية ووعي بالمحيط الفني عامة.

أولاً: الكتب المقررة:

١. كتاب الفنون والتصميم للصف الأول والثاني الثانوي.

٢. كتاب الفنون والتصميم للصف الثالث الثانوي.

ثانياً: محتوى الكتب:

تحتوي الكتب على ثمانية أبواب:

• الصف الأول والثاني

الباب الأول : الثقافة الفنية.

الباب الثاني : الرسم.

الباب الثالث : التصميم.

الباب الرابع : التلوين.

• الصف الثالث

الباب الأول : الثقافة الفنية.

الباب الثاني : الرسم.

الباب الثالث : التصميم.

الباب الرابع : التلوين.

(أ) القسم الأول : (نظري) إجباري.

(ب) القسم الثاني (تطبيقي) إجباري (توجد خيارات داخل السؤال) ويتكون من:

١ . رسم وتلوين موضوع خيالي يرتبط بالبيئة السودانية.

٢ . تصميم بالألوان.

• القسم الأول: النظري

يحتوي على عشرة أسئلة تغطي كل أبواب المقرر (كتاب الصف الثالث فقط) .

• القسم الثاني: (التطبيقى)

١ . الرسم (الموضوع أو التصميم) (النسب والتناسب - المنظور).

٢ . التصميم الفني والتلوين والتناسق - (اختيار الألوان واستعمالها).

٣ . وحدة الموضوع: (الموضوع - المضمون - الشكل العام للوحة وجمالها).

ثالثاً : الامتحان:

- ١ . عدد الأوراق: ورقة واحدة.
- ٢ . الزمن: ثلاث ساعات.
- ٣ . كل الأسئلة إجبارية.
- ٤ . درجات الامتحان ١٠٠ درجة.

النماذج والأمثلة:

القسم الأول: النظري (١٠ درجات)

السؤال الأول: (٥ درجات)

تحدث عن أحد المدارس الفنية التالية فيما لا يزيد عن عشرة أسطر:

- ١ . الفن التشكيلي الحديث في السودان.
- ٢ . المدارس الفنية الحديثة.
- ٣ . مدارس الخط العربي من منظور مدرسة الخرطوم.
- ٤ . سيرة ذاتية مختصرة عن التشكيلي السوداني إبراهيم الصلحي.
- ٥ . التكعيبية وأثرها على فنون المنسوجات.

السؤال الثاني: (درجتان)

أكمل ما يلي بوضع الحقائق المناسبة في الأماكن الخالية .

- إذا نظرنا إلى العمل الفني التشكيلي في اللوحة كنموذج ، نجد أن عصب العمل فيها يبنى على و ، وأن يؤدي دوراً رئيسياً في تحديد و

السؤال الثالث: (٣ درجات)

أجب عن جميع الأسئلة:

- ١ . اذكر الألوان الثانوية الثلاثة مع التوضيح لكيفية الحصول على كل لون منها.

٢. عرّف عنصر واحد من عناصر التصميم ومثّل له.
٣. متى بدأت مدرسة الخرطوم الفنية؟ وما أثرها على حركة الفن في السودان ومن أهم روادها؟

القسم الثاني التطبيقي:

رسم خيالي بالألوان: (٤٥ درجة)

موجهات خاصة:

- يختار الطالب أحد الموضوعات الآتية ويرسم صورة (رسم خيالي بالألوان).
- قيمة الصورة تكمن في أصالة الفكرة وجمال التلوين واختيار الأسلوب مع حسن الأداء.
- الأفضل أن تشغل الصورة مساحة الورقة كلها.
- تحقيق أغراض الرسم والتلوين العامة وإظهار الحركة والمنظور في الصورة.
- يجب مراعاة تناسق الألوان المختارة.

(أ) الموضوعات: (اجتماعية ترتبط بالمورثات في بلادنا السودان)

١. النفير في القرية أو المدينة (حملات تحسين بيئات المدارس).
٢. منظر طبيعي يتحقق فيه المنظور اللوني والظل والنور.
٣. بائع الخضار في السوق.
٤. أرسم غصناً مكتملاً لأي نبات تختاره على أن تبرز خصائصه وتعرجاته وتكوينه والاهتمام بالظل والضوء (رسم النبات).
٥. أثر الاعتداءات المسلحة على المدنيين.
٦. أثر الأمطار و السيول على المواطنين.
٧. المزارعون وأسرهم ينتشرون لجني القطن في الحقول الممتدة.
٨. حصاد القمح.
٩. تطورات الأخيرة في المشهد السوداني.
١٠. مشهد رياضي - كرة قدم أو كرة سلة أو كرة طائرة.
١١. بائعة الشاي في السوق.

(ب) التصميم والزخرفة: (٤٥ درجة)

توجيهات:

١. يجب أن يكون التصميم مبنياً على فكرة أساسية.
٢. يجب أن يكون التصميم بثلاثة ألوان.
٣. يمكن استخدام الأدوات الهندسة.

يختار الطالب أحد الموضوعات الآتية:

الموضوعات:

أ / التصميم والزخرفة:

١. في مساحة ٣٠×٢٠ سم أعمل تصميماً مأخوذاً من العناصر الحيوانية (بالوان ثلاثة يصلح لثياب نسائية وملابس).
٢. أرسم تصميماً في مساحة ١٥×١٠ سم من عناصر الطيور والاسماك والفراشات يصلح لستائر أو أوراق حائطية على غرف الأطفال.
٣. أرسم تصميماً في مساحة ١٥×١٠ سم من عناصر الخط العربي يصلح أن يكون أوراق حائطية.
٤. أرسم تصميماً في مساحة ٣٠×٢٠ من العناصر الهندسية يصلح أن يكون ملايات منزلية - واجهات عمارات - أرضيات سراميك.
٥. أرسم تصميماً في مساحة ١٥×١٠ سم يصلح خلفية لشاشة كمبيوتر.

ب / التصميم الايضاحي:

١. صمم - تصميماً إيضاحياً مساهمة منك في توعية المواطنين عن مخاطر الألغام والذخائر غير المنفجرة - في المناطق المتأثرة بالحروب.
٢. الطوابع البريدية تستعمل للمناسبات أو تخليداً لذكرى أو رمزاً لثقافة .
 - صمم طابع بريدي بمناسبة اليوبيل الذهبي لبخت الرضا.
 - صمم طابع بريدي يعبر عن إنتاج البترول.
٣. صمم - تصميماً إيضاحياً مساهمة منك في توعية المواطنين عن الوقاية من المخدرات.

العلوم الأصرية

الكتاب المقرر: كتاب العلوم الأصرية للصف الثالث الثانوي طبعة (٢٠٠٩ - ٢٠١٠م)

عدد الأسئلة: ستة أسئلة كلها إجبارية.

زمن الامتحان: ثلاث ساعات.

مجموع درجات الامتحان ١٠٠ درجة موزعة على الأبواب المقررة كالتالي:

الباب الأول	الباب الثاني	الباب الثالث	الباب الرابع	الباب الخامس	الباب السادس
التغذية العامة	الأمراض المرتبطة بسوء التغذية	الصحة العامة والخدمات الصحية	الأمن الغذائي وتغذية الطوارئ	صحة وسلامة الغذاء وضبط جودته	صحة المجتمع
٢٠ درجة	٢٠ درجة	٢٠ درجة	١٥ درجة	١٥ درجة	١٠ درجات

تصاغ أسئلة الامتحان بحيث تقيس التذكر والفهم والتطبيق والتحليل والتركيب والتقويم.

نماذج لأسئلة الامتحان:

(أ) اختيار الإجابة الصحيحة مع تصحيح الإجابة الخاطئة:

ضع علامة (✓) أمام العبارة الصحيحة وعلامة (X) أمام العبارة الخاطئة مع تصحيح العبارة الخاطئة فيما يلي:

١. تحدث الإصابة بقرحة الاثني عشر استجابة بهرمون الجاسترين Gastrien ()

٢. التغذية العلاجية هي تعويض نقص العناصر الغذائية ()

وتصحح: التغذية العلاجية يقصد بها استعمال الغذاء وسيلة لعلاج بعض الأمراض.

(ب) الاختيار من متعدد:

١. ضع خطأً تحت الكلمات / الكلمة المناسبة من بين البدائل بين القوسين لإكمال العبارات إكمالاً صحيحاً.

٢. ضع دائرة حول حرف الإجابة الصحيحة (أ، ب، ج، د).

(وضع دائرة زيادة عن عدد الإجابات الصحيحة يلغي الإجابة).

مثال: من مصادر الأغذية في حالات الطوارئ:

أ/ أغذية محلية ب/ أغذية مستوردة ج/ أغذية متوازنة د/ أغذية متكاملة

(ج) أسئلة المطابقة / المزاوجة:

١. ضع الرقم الصحيح من المجموعة (أ) أمام ما يناسبه من المجموعة (ب) في العمود (ج).

٢. اختر من العبارات الواردة في القائمة (ب) وضعها أمام ما يناسبه في القائمة (أ).

٣. اختر المصطلح أو المفهوم من الصندوق وضعه في الفراغ في العبارات التالية.

(د) إكمال المعلومات:

١- أكمل العبارات التالية بالكلمة أو العبارة الصحيحة:

- السعة الهوائية هي

- مواعيد تلقي الطفل جرعة لقاح الشلل هي:

..... و..... و.....

(هـ) أسئلة قصيرة:

١/ وضح الآتي:

٢/ عرف الآتي:

٣/ هات تعريفاً مختصراً للآتي:

٤/ أجب باختصار عن الأسئلة التالية:

الأمثلة:

١. عرّف المولدات المضادة.

٢. كيف تسهم الوحدات المتحركة في تطوير القطاع الحيواني؟

٣. سوء التغذية الناتج عن نقص العناصر الدقيقة.

٤. وضح كيفية الدخول في مظلة التأمين الصحي.

٥. جزام الايدز هو.

(و) إكمال بيانات بعض الرسومات والأشكال بأحد الصيغ التالية:

١. في الرسم أدناه اكتب أسماء الأجزاء المشار إليها بالأرقام.

٢. في الشكل أمامك سم الأعضاء المشار إليها بالأسهم.

٣. مستعيناً بالشكل المقابل وضح المعلومات المطلوبة والمشار إليها بالأحرف (أ، ب، ج، د).

(ز) المقالة القصيرة:

• تحدث فيما لا يزيد عن (٣٠) كلمة عن (مضاعفات مرض السكري).

الجغرافيا والدراسات البيئية

الكتب المقررة: كتاب الجغرافيا والدراسات البيئية للصف الثالث الثانوي الطبعة المنقحة ٢٠٠٩م + أطلس السودان والعالم المعتمد من المركز القومي للمناهج والبحث التربوي.

عدد الأوراق الممتحنة: ورقة واحدة.

زمن الامتحان: ثلاث ساعات.

عدد أسئلة الامتحان: خمسة أسئلة إجبارية.

درجات الامتحان: مئة درجة.

موضوعات الكتاب والأوزان:

الوزن	الموضوعات المقررة	الباب
٣٥ درجة	مقدمة في قراءة وتفسير الصور الجوية و الفضائية كل الموضوعات مقررة عدا الموضوعات التالية : • الصور في الصفحات ٢٨/٢٩/٣٠/٣١ • الخصائص الأساسية لتفسير الصور الجوية من ص (٣٢ - ٣٦) • شكل ١-١٣ (دلتا النيل)	الأول
٤٠ درجة	الجغرافيا الاقتصادية كل الموضوعات مقررة عدا الموضوعات التالية : • التجارة العالمية من ص ١٣١ إلي ص ١٣٤ • التكتلات الاقتصادية الإقليمية و العالمية من ص ١٣٥ إلي ص ١٣٩	الثاني
٢٥ درجة	الإنسان و البيئة (مشكلات عالمية) كل الموضوعات مقررة عدا الموضوعات التالية : • التوازن البيئي من ص ١٤٧ إلي ص ١٤٨ • الاتفاقيات الدولية لحماية البيئة من ص ١٦٢ إلي ص ١٦٤ • مشكلات الدول النامية من ص ١٩٩ إلي ص ٢٠٢ • المشكلات السكانية من ص ٢٠٢ إلي ص ٢٠٦ • الأسئلة في ص ٢١٩ و ص ٢٢٠ باستثناء الفقرة التي تبدأ (تدخل الإنسان .. الي آخر الفقرة من ص ٢٢٠)	الثالث

- تمرين المراجعة يشمل بعض المعلومات التي درسها الطالب في الصفيين الأول والثاني الثانوي.
 - نسب مستويات المعرفة:
- الامتحان مصمم ليقيس مستويات المعرفة المختلفة وفقاً للأوزان التالية:
- | | |
|----------------------|-----|
| ١. التذكر والاستدعاء | ٤٥٪ |
| ٢. الفهم | ٣٥٪ |
| ٣. التحليل | ١٥٪ |
| ٤. التركيب والتقويم | ٥٪ |
- نماذج لأسئلة الامتحان:
- (أ) أسئلة الصواب والخطأ:

- ضع علامة (✓) أمام العبارة الصحيحة، وعلامة (X) أمام العبارة الخطأ فيما يلي:
١. يعتبر السودان من أغنى دول العالم بالمياه العذبة. ()
 ٢. الصور الجوية خالية من السهم الذي يشير إلى اتجاه الشمال. ()
 ٣. تزيد نسبة ملوحة مياه البحر أمام مصبات الأنهار. ()
 ٤. العالم الثالث يشمل الدول الفقيرة والأكثر فقراً في أمريكا اللاتينية وآسيا وإفريقيا. ()
 ٥. تكثر الحفريات في الصخور النارية. ()
 ٦. الموطن الأصلي للزراعة المتنقلة هو الغابات الاستوائية الرطبة. ()
 ٧. ازدهرت الصناعة في اليابان أثناء الحرب العالمية الثانية. ()
 ٨. النشاط الاقتصادي الرابعي، هو نشاط النقل بكل أشكاله. ()
 ٩. يعتمد ٩٩٪ من سكان العالم في غذائهم على الحبوب من القمح والارز والشعير. ()

(ب) أسئلة الإكمال (ملء الفراغ):

أكمل ما يلي بوضع الكلمات والعبارات المناسبة:

١. يعد التصوير الجوي واحداً من أكثر الوسائل استخداماً لجمع عن سطح الأرض.
٢. يهدف نمط الزراعة التجارية إلى إنتاج المحاصيل بغرض
٣. تحتل دولة..... المركز الأول في إنتاج خام الحديد.
٤. يحتل القمح المرتبة في الأهمية بين الحبوب الغذائية.
٥. يستخرج خام الحديد في روسيا من منطقة أوكرانيا وجبال وحول

بحيرة.....

٦. الدولة العربية التي تأتي في مقدمة الدول المنتجة للغاز الطبيعي هي:
٧. تغطي الغابات % من مساحة سطح الأرض في العالم.
٨. تصل قناة السويس بين البحر والمحيط عبر البحر الأحمر.

(ج) أسئلة الاختيار من متعدد:

ارسم دائرة هكذا ○ حول الحرف الذي يمثل أكثر الإجابات صحة:

(١) تتعدد استخدامات الصور الجوية لتشمل جوانب عديدة منها:

أ. عمل الخرائط الطبوغرافية والجيولوجية.

ب. تخطيط المدن وتصميم الطرق.

ج. دراسة الحياة النباتية والغابية.

د. كل ما ذكر صحيح.

(٢) لاندسات قمر صناعي

أ. أمريكي. ب. إفريقي. ج. فرنسي. د. صيني.

(٣) من أهم المنتجات غير الخشبية للغابة الاستوائية:

أ. الصمغ. ب. المطاط. ج. زيت النخيل. د. زيت الكافور

(د) أسئلة المزوجة:

أكمل الجدول أدناه باختيار ثلاث عبارات أو كلمات من قائمة الموضوعات

بحيث تكون مناسبة ومنسجمة مع الموضوعات الموضحة في العمود الأول:

قائمة الموضوعات: تاوان - الأبلاش - الصين - برمنجهام - كوزنتسكي -

ماليزيا - المدن - دخل مرتفع - أسرة صغيرة - القطن - لينينغراد - جبال الأورال -

لوس أنجلوس - الجلود - الصوف - القمح - اليابان.

العمود الأول	العمود الثاني	العمود الثالث	العمود الرابع
النمو الآسيوية			
المجتمع الصناعي			
الصناعة في الولايات المتحدة الأمريكية			
المواد الأولية			
الصناعة في روسيا			

(ط) الأسئلة القصيرة:

(١) إعط مثلاً واحداً واضحاً لكل مما يلي:

١. الموطن الأصلي للزراعة المتنقلة
٢. قمر صناعي فرنسي
٣. منطقة سياحية في ولاية البحر الأحمر
٤. الهدف الأساسي لنمط الزراعة التجارية
٥. محصول يحتل المرتبة الأولى في الأهمية بين المحاصيل الغذائية
٦. قناة تصل بحرين مهمين
٧. من الدول الحبيسة في إفريقيا
٨. دولة مسؤولة عن أكبر نصيب من انبعاث الغازات الضارة
٩. دولة تأتي في مقدمة الدول العربية المنتجة للغاز الطبيعي
١٠. نمط تلوث غير ملموس

(ب) أجب باختصار عن الآتي:

١/ عرف المصطلحات الجغرافية التالية:

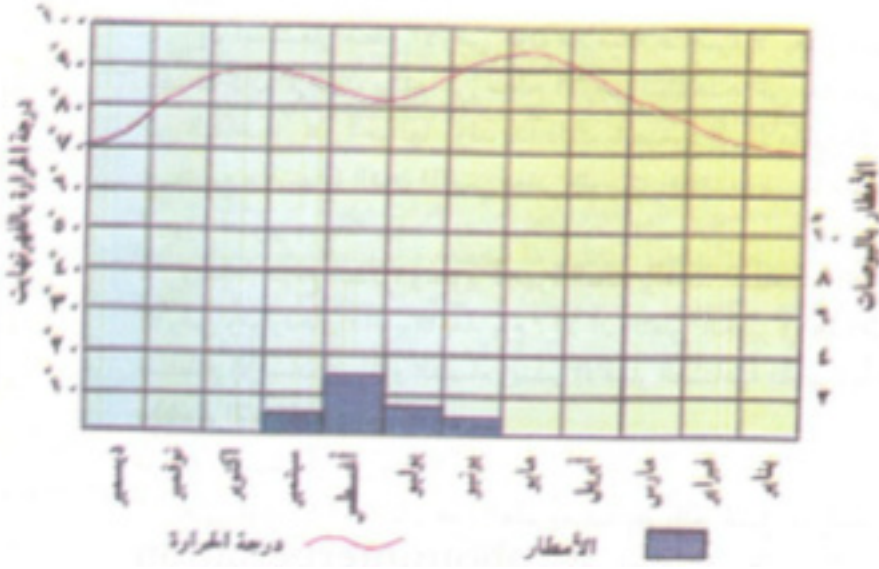
الصور الجوية - الفاصل الكنتوري - الاستشعار عن بعد - الصور الفضائية
الجغرافيا الاقتصادية - الإنتاجية - القيمة المضافة - البيئة - الأمن المائي -
الكوارث - التنمية المستدامة.

٢/ علل لما يأتي:

- أ. رغم غنى البحار المدارية بالحياة الحيوانية، إلا أن أهميتها قليلة كمصدر للأسمك
- ب. تمثل السيارات منافساً خطيراً للقطارات
- ج. تتغير كمية الاحتياطي من زيت البترول من عام لآخر
- د. يُعتبر الماجنتايت أجود أنواع خامات الحديد
- هـ. قطعت اليابان شوطاً كبيراً في الصناعة بالرغم من أنها ينقصها الحديد والبترول
- و. تداخل الصور الجوية
- ز. تنوع المحاصيل الزراعية في السودان

٣/ إقليم شمال شرق الولايات المتحدة الأمريكية من أهم الأقاليم الصناعية في الولايات المتحدة. ناقش العبارة من خلال ذكر:

- أ/ أهم العوامل الصناعية المتوفرة: ١/ ٢/ ٣/
- ب/ ما يميز موقع الإقليم وفائدته: ١/ ٢/
- ج/ أهم الصناعات المنتشرة في هذا الإقليم:
- ٤/ أدرس الشكل المعطى جيداً، ثم أجب عن الآتي:



- أ. أحسب المدى الحراري
- ب. اذكر أكثر الشهور حرارة
- ج. احسب كمية المطر السنوي
- د. ما سبب انخفاض درجات الحرارة في شهر أغسطس؟
- هـ. اذكر مدينة إفريقية يمكن أن تتصف بهذا النوع من المناخ
- و. اكتب صفتين تميز النبات الطبيعي السائد في هذا الإقليم ١/ ٢/
- ز. سم هذا النوع من المناخ
- ح. سم هذا النوع من الرسم

٥- اذكر ثلاثة عوامل مناخية تؤثر في حركة النقل.

٦- ما الأهداف التي تضمنتها منظمة التجارة العالمية للدول الأعضاء؟

٧- كيف تكون طبقة الأوزون هي الدرع الواقي للحياة على سطح الأرض؟

٨- بالرسم المسمى وضح خطوط الطيران لتصوير منطقة معينة.

ج/ ضع خطأً تحت الكلمة أو العبارة الشاذة في المجموعات التالية:

١/ ماليزيا - الصين - سنغافورة - إيران.

٢/ الصور الفوتوغرافية - الرادار - الصور الجوية - صور الأقمار الصناعية

٣/ الزراعة المتقلة - تربة التشرنوزم - تربة اللاترايت - الغابات الاستوائية

٤/ المساقط المائية - الطاقة الحرارية - الشلالات الطبيعية - الطاقة الكهربائية.

٥/ لينينغراد - برمنجهام - لوس انجلس - الأبلاش.

٦/ الأعاصير - الحروب - الفيضانات - الزلازل.

د/ رتب المعطيات التالية ترتيباً تصاعدياً:

١/ أهم الدول المستوردة للقطن (اليابان - كوريا الجنوبية - الصين - تايلاند)

الترتيب:

٢/ أهم مناطق إنتاج الحديد الخام في العالم (البرازيل - استراليا - الولايات

المتحدة - روسيا الاتحادية)

الترتيب:

٣/ أهم الدول المصدرة لخام النحاس (شيلي - الفلبين - زامبيا).

الترتيب:

هـ/ أسئلة الخريطة العادية (السودان - العالم) والتي تتضمن كتابة اسم الظاهرة في المكان

المناسب على الخريطة، أو في المكان الذي أشير للظاهرة فيه برمز معين أو رقم.



مثال: أدرس خريطة جمهورية السودان المعطاة جيداً ثم أجب عن الآتي:

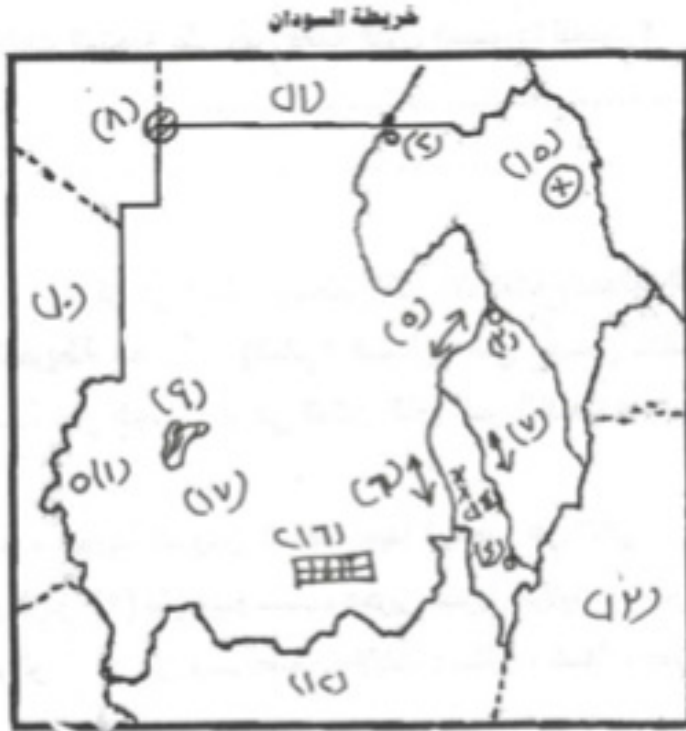
أ/ أسماء المدن الموضحة هكذا O والمرقمة: (١) (٢)

(٣) (٤)

ب/ أسماء الأنهار الموضحة هكذا ↔ والمرقمة: (٥)

(٦) (٧)

- ج/ اسم الجبال الموضحة هكذا  والمرقمة: (٨) (٩)
- د/ أسماء دول الجوار المرقمة: (١٠) (١١)
- (١٢) (١٣)
- هـ/ اسم المحصول النقدي الموضح هكذا XX والمرقم (١٤)
- و/ اسم المعدن الموضح هكذا + والمرقم (١٥)
- ز/ اسم الإقليم النباتي في المنطقة الموضحة هكذا  والمرقم: (١٦)
- ك/ اسم الحيوان الذي يُربى في المنطقة المرقمة (١٧)



(غ) أسئلة الخريطة الكنتورية والتطبيق عليها:

أولاً: يمكن أن تأتي أسئلة الخريطة الكنتورية مجزأة مثل:

مستعيناً برسم خطوط الكنتور المرقمة عرف بإيجاز ما يلي:

التعريف	الرسم التوضيحي
الجرف الساحلي.....	
الهضبة:.....	
الانحدار المنتظم.....	

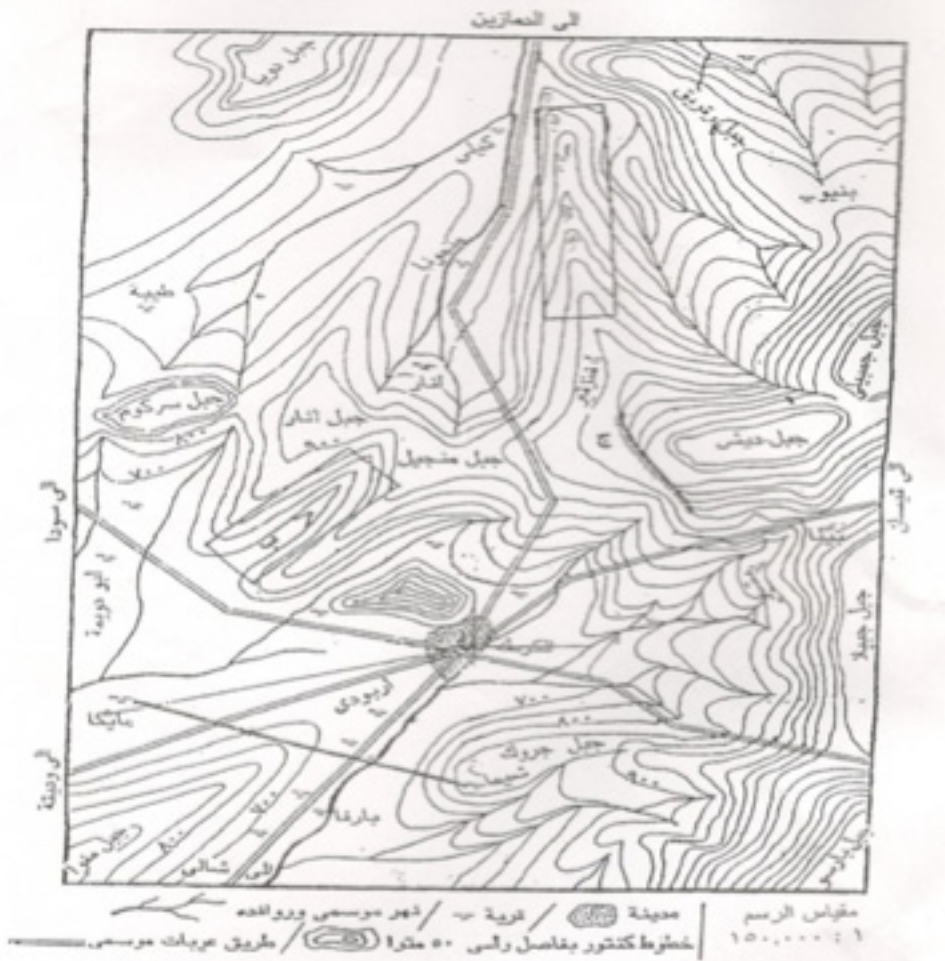
ثانياً: إعطاء خريطة كنتورية متكاملة ودراستها جيداً ثم الإجابة عن الأسئلة

مثال:

ادرس خريطة الكرمك الكنتورية جيداً ثم أجب عن الآتي:

١. حول مقياس الرسم إلى مقياس خطي
 ٢. ظلل المنطقة التي يزيد ارتفاعها عن ٧٠٠ متر على الخريطة.
 ٣. اكتب كلمة بروز في أنسب مكان لها على الخريطة.
 ٤. أوجد المساحة التي تشملها الخريطة لأقرب كيلومتر مربع
 ٥. ما اتجاه الكرمك من بيننا ؟
 ٦. ما اسم الشكل التضاريسي المبين على الخريطة بالحرف (ج)
 ٧. لماذا يختفي الاستيطان في أقصى جنوب شرق الخريطة ؟
 ٨. اكتب مثلاً واحداً لكل من الآتي:
أ/ قرية تنفادي الفيضان ب/ قرية عند ملتقى نهرين
 - ج/ قرية عند فجوة أو ممر جبلي
٩. تخيل أنك تقف في مكان ما في المنطقة التي تشملها الخريطة، وعلى بعد ١٤ كيلومتر من موقعك توجد قرية طيبة، وعلى بعد ١٢ كيلومتر من موقعك في الاتجاه الشمالي الشرقي يوجد جبل أنار. ما اسم المكان الذي تقف فيه ؟ ...

خريطة الكرمك



(ك) حل بعض المسائل الحسابية:

١. إذا كان البعد بين نقطتين على صورة جوية ١٠ سم، وكان البعد لنفس النقطتين على خريطة طبوغرافية ٢٠ سم، أوجد مقياس الصورة الجوية إذا علمت أن مقياس رسم الخريطة الطبوغرافية هو سنتيمتر لكل ٥ كيلومتر. ...

٢. إذا كانت المسافة بين نقطتين على الصورة الجوية ٥ سنتيمترات، وكانت نفس المسافة بين هاتين النقطتين على الأرض ٥ كيلومترات. أوجد مقياس الصورة الجوية.

٣. إذا كان الوقت في مدينة لندن الساعة ١٢ منتصف الليل، وفي مدينة مونتريال الساعة ٧ مساءً فما خط الطول الذي تقع عليه مدينة مونتريال.....

تنبيه:

- على الإخوة المعلمين الاهتمام بمراجعة دروس الخريطة الكنتورية في كتاب الصف الأول الثانوي لطلابهم بالصف الثالث.
- كل المعلومات الجغرافية الواردة في الكتاب عن دولة جنوب السودان تعتبر خارج المقرر المحدد للامتحان، كما ننوه بالتطبيق على خريطة جمهورية السودان الجديدة بعد انفصال دولة الجنوب.
- على الإخوة المعلمين تصحيح بعض الأخطاء الطباعية الواردة في الكتاب لطلابهم مثل: كلمة الفالق في شكل أقسام آلة التصوير الفوتوغرافي ص ٢٢ وص ٢٣ السطر (٧) والكلمة الصحيحة هي الغالق، أيضاً تاريخ اتفاقية الطيران المدني ص ١٢١ وهو ١٩٤٤ بدلاً عن ١٩٩٤م، والاحتفال بيوم البيئة ص ١٦٣ وهو الخامس من يوليو بدلاً عن الخامس من يونيو، واستخدامات المياه ص ١٧٧ الخطأ الوارد في النسبة الأولى وهو ٦٩ بدلاً عن ٩٦ الواردة في الكتاب. ويمكنك أخي المعلم أن تصحح أي معلومة أو الطباعية، إذا تأكدت أنك أنها وردت خطأ سواء كانت من الناحية العلمية أو الطباعية، ذلك أن الجهد البشري دائماً ناقص فقط الكمال فيه لله رب العالمين.

التاريخ

أولاً : بيانات عامة:

المقرر: أجزاء من كتاب التاريخ للصف الثالث الثانوي، طبعة ٢٠٠٩ .
الدروس المقررة من الكتاب المذكور:

الصفحات	الدروس المقررة	الوحدة
٥-٣	الدرس الثالث: وقائع الثورة المهديّة من أبا حتّى تحرير الخرطوم ١٨٨١-١٨٨٥ .	الأولى: الثورة والدولة المهديّة
٢٧-٢٦	الدرس السادس: الثورة المهديّة في شرق السودان .	
٣٢-٢٨	الدرس السابع: تحرير الخرطوم .	
٤٩-٤٣	الدرس الحادي عشر: نظام الحكم والإدارة في الدولة المهديّة .	
٧٧-٧٤	الدرس الرابع: تطور المؤسسات الدستورية في فترة الحكم الثنائي .	الثانية: الحكم الثنائي والحركة الوطنية .
٨٤-٧٨	الدرس الخامس: التطورات الاقتصادية والاجتماعية في فترة الحكم الثنائي .	
٨٩-٨٥	الدرس السادس: الحركة الوطنية السودانية، المرحلة الأولى ١٨٩٩-١٩١٧ .	
٩٩-٩٧	الدرس الثامن: المرحلة الثالثة في تاريخ الحركة الوطنية ١٩٢٥-١٩٣٧ .	
١٠٤-١٠٠	الدرس التاسع: المرحلة الرابعة في تاريخ الحركة الوطنية ١٩٣٨-١٩٤٥ ،	
	لا توجد دروس مقررة في هذه الوحدة .	الوحدة الثالثة: دولة الخلافة العثمانية والأطماع الاستعمارية

١٩١-١٨٧	الدرس الأول: خضوع الأقطار العربية للاستعمار الأوربي ١٩٢٠-١٩٤٥.	الوحدة الرابعة:
٢٢٥-٢٢٢	الدرس الثامن: فلسطين عبر التاريخ.	حركات
٢٣٠-٢٢٦	الدرس التاسع: الحركة الصهيونية وتطورها.	التحرر
٢٣٤-٢٣١	الدرس العاشر: الانتداب البريطاني على فلسطين.	العربية
٢٤٤-٢٣٥	الدرس الحادي عشر: ثورة عرب فلسطين ١٩٣٦-١٩٣٩.	
٢٥١-٢٤٥	الدرس الثاني عشر: حرب ١٩٤٨ وقيام دولة إسرائيل.	

يحتوي الجزء المقرر من الكتاب على الوحدات وعدد الدروس التالية:

الوحدة	عنوان الوحدة	عدد الدروس
الأولى	الثورة والدولة المهديّة في السودان ١٨٨١م - ١٨٩٩م	٤
الثانية	الحكم الثنائي والحركة الوطنية في السودان ١٨٩٩-١٩٥٦م	٥
الثالثة	دولة الخلافة العثمانية والأطماع الاستعمارية في العالم العربي	-
الرابعة	حركات التحرر العربية	٦

- ملحوظة : عدد الدروس لا يعني عدد الحصص، فالدرس الواحد قد يتطلب أي عدد من الحصص وفقاً لمحتواه.
- عدد الأوراق الممتحنة : ورقة واحدة.
- زمن الورقة : ساعتان.
- عدد أسئلة الامتحان : خمسة أسئلة إجبارية.
- درجة الورقة: ٥٠ درجة × ٢ = الدرجة الكلية لامتحان المادة ١٠٠ درجة.
- ثالثاً : أنواع أسئلة الامتحان:
- (أ) الأسئلة الموضوعية:
- وهي أسئلة ذات إجابة محددة. والأشكال التي ترد منها في الامتحان على النحو التالي:
- سؤال التصويب أو التصحيح:
- ويرد بالصيغة التالية:

اكتب كلمة (صواب) أمام العبارة الصحيحة وكلمة (خطأ) أمام العبارة غير الصحيحة فيما يلي:

أمثلة :

١. اتخذ حزب الأشقاء شعار (السودان للسودانيين). ()
 ٢. خرجت فكرة مؤتمر الخريجين عن جماعة الفجر. ()
 ٣. الصهيونية حركة سياسية نادت بإنشاء الدولة اليهودية. ()
- تنبيه: ونرجو تنبيه الطلاب إلى ضرورة كتابة كلمة صواب أو خطأ لفظياً وعدم استعمال أي علامات أو مفردات أخرى.

٤.

٢/ سؤال المزاوجة:

ويقوم على ترتيب معطيات معينة مع ما يناسبها على القائمة، ويرد بالصيغة التالية:

رتب المعطيات التالية مع ما يناسبها على القائمة أدناه:

مثال:

الزاكي طمل / عرفات محمد عبدالله / محمد عثمان أبو قرجة / خضر حمد / أحمد خير.

القائمة	الإجابة
مجلة الفجر	
جمعية ود مدني الأدبية	
حصار الخرطوم	
حرب الحبشة	
جماعة أبي روف الأدبية	

٣/ سؤال الإكمال:

يكون بملء المكان الخالي بكلمة أو عبارة مناسبة، ويرد بالصيغة التالية:

أكمل ما يلي بوضع الكلمة أو العبارة المناسبة في المكان الخالي:

أمثلة:

١. انتصر المهدي على مدير فاشودة..... في قدير.
٢. خاض الخليفة عبد الله حروباً خارجية مع..... والحبشة.

٣. رفعت الأحزاب الاتحادية شعار
٤. وجدت إسرائيل دعماً عسكرياً مباشراً من في حرب ١٩٤٨ م.

٤/ سؤال الاختيار من متعدد:

ويكون باختيار الإجابة الأصح من ضمن أربع إجابات. ويرد بالصيغة التالية:

أرسم دائرة حول حرف الإجابة الصحيحة فيما يلي:

أمثلة:

– ضمت قوات الراية الزرقاء:

- أ. قبائل كنانة ودغيم. ب. قبائل غرب السودان.
ج. قبائل شرق السودان. ج. قبائل الشمال وأقرباء المهدي.
– تركز نشاط مؤتمر الخريجين العام في:

- أ. التعليم الأهلي. ب. النشاط الثقافي.
ج. رفع مستوى الخريجين. د. النشاط الاجتماعي.

٥/ سؤال الإجابة المختصرة:

وهو سؤال ذو إجابة محددة قصيرة. ويرد بالصيغة التالية:

أجب عن الأسئلة التالية باختصار:

أمثلة:

١. اذكر الدوافع الرئيسة للغزو التركي المصري للسودان.
٢. قسم الخليفة عبدالله البلاد إلى نوعين من العمالات، ماهما؟
٣. عرف الحركة الصهيونية.

(ب) الأسئلة المقالية:

وهي أسئلة يجاوب عنها بكتابة مقال تاريخي. ويوجد نوعان من المقالات التاريخية:

١/ المقال القصير: ويطلب فيه الكتابة في جزئية معينة من المقرر. ويرد بالصيغة التالية:

أكتب مقالاً تاريخياً قصيراً في الموضوعات التالية:

١. معركة فشودة أغسطس ١٨٨٢ م.
٢. اضراب طلبة كلية غردون ١٩٣١ م.
٣. ثيودور هرتزل.
٤. حركة القسام.

٢/ المقال الطويل:

ويعطي فيه الطالب قدراً من حرية الاسترسال في الموضوع. ويرد بالصيغة التالية:

اكتب مقالاً تاريخياً وافياً عن الموضوعين التاليين:

أمثلة:

١. دور الجمعيات الادبية في الحركة الوطنية السودانية ١٩٣٤ - ١٩٣٨ م.

تنبيه مهم:

- المقالان القصيران من الوحدة الأولى والرابعة.
- المقال الطويل يرد من الوحدة الثانية.

رابعاً: هيكل الامتحان:

يتكون امتحان التاريخ من خمسة أسئلة إجبارية على النحو التالي:

رقم السؤال	فرعه	نوعه	الدرجة
الأول	أ	سؤال التصويب	٦
	ب	سؤال المزاوجة	٦
الثاني	أ	سؤال الإكمال	٦
	ب	سؤال الاختيار من متعدد	٦
الثالث		سؤال الإجابة المختصرة	٦

٥	سؤال المقال القصير	أ	الرابع
٥	" " "	ب	
١٠	سؤال المقال الطويل		الخامس
٥٠			الدرجة الكلية

خامساً: نسب أوزان مستويات المعرفة في الامتحان:

٪٤٠	التذكر والاستدعاء
٪٤٠	الفهم
٪١٠	التحليل
٪١٠	التركيب والتقييم

سادساً: نسب أسئلة الوحدات:

توزيع أسئلة الامتحان على وحدات الكتاب بالنسب التالية:

٪٣٠	الثورة والدولة المهدية	الوحدة الأولى
٪٣٥	الحكم الثنائي والحركة الوطنية	الوحدة الثانية
صفر	الدولة العثمانية	الوحدة الثالثة
٪٣٥	حركات التحرر العربية	الوحدة الرابعة

سابعاً: توجيهات عامة:

- الجزء المقرر من الكتاب هو الدروس المحددة في الجدول أعلاه فقط.
- الامتحان ليس هدفاً في حد ذاته، فالهدف هو دراسة المادة بصورة جيدة، وفهمها على الوجه الأكمل. وهذا يؤهلك لأن تؤدي أي امتحان بكفاءة عالية.
- لا يختلف أي امتحان عن الأسئلة المعتادة التي تتعامل معها خلال العام الدراسي، أثناء دراستك للمقرر.
- عليك أن تتدرب جيداً أثناء العام على الأنواع المختلفة من الأسئلة لاسيما كتابة المقال التاريخي القصير والطويل.

اللغة الفرنسية

الكتب المقررة: تشمل مادة الامتحان كتب الصفوف الثلاثة (الأول، الثاني والثالث الثانوي).

عدد أوراق الامتحان: ورقة واحدة.

زمن الامتحان: ثلاث ساعات.

عدد أسئلة الامتحان: ثلاثة أسئلة اجبارية تحتوي على:

القواعد: تشمل القواعد التي درست في الكتب الثلاثة، وهي: الحاضر والماضي والمستقبل، الضمائر الشخصية بأنواعها، النفي، الإثبات، حروف الجر المكانية والزمانية، صفات الإشارة، صفات الملكية، بعض ضمائر الوصل ... الخ. ويتضمن هذا الجزء أسئلة اختيار من متعدد وترتيب جمل.

القراءة الصامتة: تحتوي على أربع وثائق أو نصوص قصيرة تتعلق بالحياة اليومية (رسائل شخصية عادية أو الكترونية، كروت بريدية، كروت دعوة، لوائح تتعلق بـ: الفنادق - أحواض السباحة - المتاحف - حدائق عامة، إعلانات خاصة بالبيع أو الايجار ... الخ. ويتضمن هذا القسم أسئلة مفتوحة، اختيار من متعدد، أسئلة الصواب أو الخطأ عن هذه الوثائق.

الإنشاء: هذا القسم يتضمن سؤالي إجباريين:

السؤال الأول: يتعلق بعمل استمارة قد تكون استمارة طلب: تسجيل / الحصول على بطاقة شخصية/ جنسية/ جواز سفر/ تأشيرة/ الانضمام لمعسكر/ الاشتراك في نادي/ حوض سباحة/ مكتبة عامة ... الخ. يقوم الطالب بعمل هذه الاستمارة وفقا للمعلومات المطلوبة.

السؤال الثاني: يتعلق بكتابة موضوع (رسالة عادية/ رسالة الكترونية/ كرت بريدي/ رحلة/ وصف مكان) في حدود ٥٠ كلمة . ويجب أن يكون الموضوع مألوف لكل الطلاب ويحتوي على أسئلة أو عبارات تعين الطالب على كتابة الموضوع.

نموذج لامتحان مادة اللغة الفرنسية

1) Grammaire :

30 points

- Répondez aux questions suivantes :

a) Choisissez la bonne réponse : 10 points

1. Hier , Kamil _____ resté à la maison . (a / est / va) .
2. Elles sont _____ en France (née / nées / nés) .
3. Je vous _____ ici . (attends / attendez / attend) .
4. Quand il a fini son travaille , il _____ (fait / faisait / fera / déjà nuit) .
5. Zain et Huda _____ à la campane le mois prochain (partaient / partiront / partis) .
6. _____ une heure Je viens de jouer au football . (dans / llya / maintenant) .
7. Hier soir , Fatima _____ tard . (va se coucher / se couche / s'est couchée)
8. Nous allons _____ habiller vite . (m' / s' / nous)
9. En 1950 les Soudanais _____ beaucoup le cinéma (n'ont pas aimé , n'aimaient pas , n'aimeront pas) .
10. Nadine , Qu'est – ce que Tu _____ du thé ou du café (prends , prend , prenait)

b) Choisissez le mot convenable : 10 points

1. C'est le sac de Julie ? oui , c'est ___ sac (sa / son / ses) .
2. Je vais en France _____ été (ce cet cette) .
3. Elle achète trois kilos _____ pommes .(des / de / de la) .

4. Tu as des amis ici ? Non , Je ne connais _____ / plus / personne / quelqu'un) .
5. Ta chambre est _____ grande que la mienne (plus de / autant / plus) .
6. Sa camarade est timide ,elle ne parle à _____ / rien / personne / plus
7. Ali va à l'école _____ bicyclette .(par / à / dans) .
8. C'est l'appartement _____ j'habite . (qui / où /ou) .
9. Ils prennent _____ café (du / de la / des) .
10. Le train _____ va à Kosti est en retard . (qui , que , où).

c) Mettez les phrases suivantes dans l'ordre : 10 points

1. La / nous / à / passons / journée / plage / la .
2. du / Je / la / de / confiture / manger / fromage / vais / et .
3. Il / Jamais / neige / ne / Kassala / à .
4. Ne / prend / Said / matin / Rien / ce .
5. robe / Safa / une / a / jolie .

2) Compréhension des écrits

40 points

- Lisez ces documents et Répondez :

Document (1)

Lisez cette carte puis cochez la bonne réponse : 10 points

*Chères amies,
Que cette nouvelle année nous apporte joie , bonheur et santé
Je viens en France le mois prochain avec Emma . Je suis très
heureuse de vous revoir .*

*bientôt
Je vous embrasse
Lili*

1- Cette carte s'adresse

à Lili aux amies de Lili à Emma

2- Cette carte est envoyée à l'occasion de

De la nouvelle année d'un anniversaire d'un voyage


3- Répondez par vrai ou faux ×

	vrai ✓	faux ×
1-Lili sera en France le mois prochain .		
2 - Lili va voir ses amies en France .		
3 - Lili vient seule en France :		

Document (2)

Un enfant rapporte ce mot de l'école à ses parents .

Répondez aux questions : 10 points

	<p><i>madame , Monsieur</i></p> <p><i>vendredi 15 octobre</i></p> <p><i>Votre fils Léo arrive tous les jours en retard à l'école . Je souhaiterais vous rencontrer à ce sujet :</i></p> <p><i>Je vous propose un rendez - vous mardi prochain à 17 heures . Vous pouvez me joindre au 04 , 45 , 77 , 04 , 42 .</i></p> <p><i>la directrice .</i></p>
---	--

Répondez aux questions suivantes:

1- Qui a écrit ce mot ?

2- la personne

Donne un rendez –vous informe sur une réunion fait une invitation à la fête de l'école ,

3- Elle souhaite parler

D'un nouveau professeur des retards de l'enfant de la fête de l'école

4- On peut la joindre par

Courrier E-mail Téléphone

5- La date de ce mot

Vendredi 15 Octobre vendredi 14 octobre vendre 10 octobre

Document (3)

Lisez le texte et Répondez aux questions: 10 points

*Chère Nadine ,
Je fête mes 37 ans samedi 14 janvier chez moi .
Téléphone moi avant le 7 janvier .
Tu peux venir avec ton copain Remain.
Thierry fournier
Brest
Télé 02 , 56 , 57 , 58 , 69*



Répondez aux questions suivantes:

1- C'est une invitation à

un mariage un anniversaire une naissance

2- Où se passe la fête ?

Chez Thierry au restaurant dans un bar

3- la fête est le

07 janvier 14 février 14 janvier

4- Qui organise la fête ?

Romain Nadine Thierry

5- Que Thierry demande à Nadine de faire ?

.....

Document (4)

Lisez le règlement de l'hôtel puis Répondez par vrai ✓ ou faux × : 10 points

Règlement de l'hôtel



1. Il est interdit de fumer dans tout L'hôtel .
2. Le petit déjeuner est servi de 6 h : 30 Jusqu'à 9 h : 30 .
3. Interdiction de faire du bruit .
4. Petits animaux (chiens/ chats) ne sont pas acceptés .
5. wifi (internet) est gratuit pour les clients de l'hôtel .
6. il n est pas autorisé de faire la cuisine dans les chambres .

Répondez par vrai ✓ ou faux ×

	vrai ✓	faux ×
1- Les clients peuvent fumer .		
2- Le petit déjeuner est servi jusqu'à 10h : .00		
3- Le wifi est payant .		
4- On ne peut pas faire la cuisine dans les chambres .		
5- Interdiction de petits animaux		

3) Production écrite 30 points

a) Vous faites une demande de passeport , vous remplissez ce formulaire .

formulaire à remplir pour l'obtention d'un passeport . : 20 points

Nom	:
Prénom	:
Date de naissance	:
Nationalité	:
Situation de famille	:
Nombre d'enfants	:
Profession	:
Adresse	:
Taille	:
Couleur des yeux	:

b) Ecrivez un courriel à votre nouveau correspondant français Michel. 10 points

Tu le salues, tu te présentes, tu dis où tu habites et tu décris ta maison ou ton appartement, Ecrivez 50 mots.

nouveau message

De :

à :

objet : nouveau correspondant

.....
.....
.....
.....
.....
.....
.....
.....
.....
.....

Bonne chance

المواد التي يجلس لها الطلاب في ٢٠٢١ م

قرر مجلس الامتحانات جلوس طلاب الشهادة الثانوية الأكاديمية لسبع مواد كحد أقصى تفصيلها كآتي:

المساق العلمي:

اللغة العربية - التربية الدينية - اللغة الإنجليزية - الرياضيات المتخصصة - الفيزياء والكيمياء واحدى المواد الآتية:

الأحياء - علوم الحاسوب - العلوم الهندسية - العلوم الأسرية - الفنون والتصميم.

المساق الأدبي:

اللغة العربية - التربية الدينية - اللغة الإنجليزية - الرياضيات الأساسية - الجغرافيا والدراسات البيئية - التاريخ.

وأحدى المواد الآتية:

الدراسات الإسلامية - الأدب الإنجليزي - اللغة الفرنسية والفنون والتصميم.

شروط النجاح في الشهادة الثانوية

جاءت قرارات مجلس الامتحانات في اجتماعه بتاريخ ١٣/٧/٢٠١١ م
بالنسبة لامتحانات الشهادة الثانوية في عام ٢٠١٢ م كما يلي:

١. أن يجلس الطالب لسبع مواد فقط.
٢. يشترط للنجاح في القسم الأكاديمي النجاح في خمس مواد على النحو التالي:
 - النجاح في ثلاث مواد: اللغة العربية - اللغة الإنجليزية - الرياضيات الأساسية أو المتخصصة - زائد مادتين من مواد المساق.
 - النجاح في ثلاث مواد (بما فيها اللغة العربية) من مجموعة المواد (اللغة العربية - التربية الدينية - اللغة الإنجليزية - الرياضيات الأساسية أو المتخصصة) زائد مادتين من مواد المساق.
٣. تحسب نسبة النجاح من المواد السبع للمساق.
٤. في حالة الإعفاء يشترط النجاح في خمس مواد على النحو الآتي:
 - النجاح في ثلاث مواد من مجموعة المواد (اللغة العربية - اللغة الإنجليزية - التربية الدينية - الرياضيات الأساسية أو المتخصصة) زائد ثلاث مواد من مواد المساق.
٥. تحسب نسبة النجاح من المواد السبع للمساق.